

Bien vivre à Saint-Gilles



↑ © Tim Van de Velde

Le mot du bourgmestre



www.stgilles.brussels

[communesaintgilles](https://www.facebook.com/communesaintgilles)

[@saint_gilles](https://twitter.com/saint_gilles)

[@communesaintgilles](https://www.instagram.com/communesaintgilles)

Éditeur responsable:

Jean Spinette,
place M. Van Meenen 39,
1060 Saint-Gilles

Cellule Communication:

contact@stgilles.brussels

Design by Kaligram

Chères Saint-Gilloises, Chers Saint-Gillois,

Saint-Gilles a toujours su faire face. Face à la crise, face à la précarité, face aux inégalités, notre commune a construit, au fil des années, un modèle de solidarité ancré dans le quotidien de ses habitants. Mais aujourd'hui, ce modèle est mis à rude épreuve. Non par manque de volonté, non par manque d'engagement de nos équipes, mais parce que les décisions prises à d'autres niveaux de pouvoir viennent, vague après vague, percuter notre réalité communale.

Depuis plusieurs mois, le gouvernement fédéral multiplie les réformes qui, sous couvert d'austérité et de rationalisation, transfèrent aux communes une charge toujours plus lourde, sans leur en donner les moyens nécessaires. La réforme du chômage fragilise des milliers de Saint-Gilloises et Saint-Gillois, réduit leurs revenus, et amplifie les demandes d'aide sociale

que nos services et le CPAS doivent absorber. La réforme des polices suit la même logique : elle réorganise les zones de police locales sans prévoir, pour l'heure, les compensations financières nécessaires, faisant peser un risque sérieux sur la qualité de la sécurité de proximité que nos citoyens sont en droit d'attendre.

Ce désengagement de l'État fédéral n'est pas une fatalité, c'est un choix politique. Et c'est un choix que nous contestons fermement. Saint-Gilles refuse d'être le réceptacle silencieux des coupes budgétaires décidées loin du terrain. Nous faisons front, nous disons non à ce transfert de responsabilités non financé, et nous portons cette voix avec d'autres communes bruxelloises et wallonnes dans toutes les enceintes où cela est possible.

Dans ce contexte, je tiens à adresser ma gratitude la plus sincère à l'ensemble des équipes communales.

Agents administratifs, travailleurs sociaux, agents de terrain : chaque jour, vous continuez à assurer un service de qualité à nos habitants, malgré les incertitudes et les surcharges que ces réformes engendrent. Votre engagement, votre professionnalisme et votre sens du service public sont la force vive de notre commune.

Nous continuerons à nous battre pour obtenir du fédéral les compensations et les moyens nécessaires. Et nous continuerons, quoi qu'il arrive, à placer l'humain au centre de nos politiques communales. Saint-Gilles n'abandonne personne. ■

Jean Spinette
Bourgmestre

Focus

Infrastructures et équipements publics



La qualité de vie se construit, s'entretient et s'améliore jour après jour, grâce aux infrastructures, aux équipements et aux équipes qui les font vivre. Le moment est idéal pour en prendre la pleine mesure.

“Saint-Gilles a développé un réseau dense d'équipements publics.”



Sur seulement 2,5 km², la commune de Saint-Gilles a développé un réseau dense d'équipements publics répondant aux besoins de ses habitants : logements gérés par la Régie foncière, structures d'accueil de la petite enfance, enseignement primaire et secondaire, lieux de vie culturelle, installations sportives et espaces dédiés à la jeunesse tels que le CUBE, sans oublier les équipements tournés vers la prévention, le développement durable et les parcs urbains.

Ce patrimoine mêle bâtiments historiques et acquisitions récentes entièrement rénovées, et la majorité communale poursuit en ce sens un vaste plan de rénovation à travers les contrats de quartier durable.

Au-delà des bâtiments, ces infrastructures reposent avant tout sur les équipes qui les font vivre au quotidien, garantissant accessibilité, qualité d'accueil et bon entretien des lieux.



↑ Le CUBE © Tim Van de Velde

“ 33 gardiens de la paix sont présents chaque jour dans nos quartiers. ”

Sécurité

La sécurité, qu'elle soit publique ou au sein des établissements saint-gillois, figure parmi les priorités absolues du collège. La commune consent un **effort budgétaire significatif en faveur de la zone de police**, témoignant de son engagement concret en matière de sécurité de proximité.

Cette dynamique se concrétise prochainement avec l'ouverture du **nouvel hôtel de police**, situé rue des Deux Gares, au numéro 50, à deux pas de la gare du Midi. Ce nouvel établissement a été pensé pour renforcer l'ancrage territorial des forces de l'ordre et améliorer les conditions d'accueil du public. La dignité est au cœur de sa conception : le hall, résolument moderne, a été conçu pour que chaque plaignant soit reçu dans un environnement à la hauteur de ce que l'on est en droit d'attendre d'un service public de qualité (voir article en page 5).

La qualité de vie, c'est aussi savoir regarder en face les réalités les plus complexes de notre territoire. **Face aux phénomènes de deal de rue, de consommation dans l'espace public et de grande précarité, le service Prévention et le CPAS déploient une action quotidienne.** 33 gardiens de la paix sont présents chaque jour dans nos quartiers, du matin jusqu'en soirée, en semaine comme le week-end. Les travailleurs sociaux de rue, eux, vont à la rencontre des publics les plus fragilisés pour proposer accompagnement, réduction des risques et suivi individuel. En parallèle, des actions de sensibilisation sont menées dans les écoles, des activités sont proposées aux jeunes les mercredis et pendant les vacances scolaires, et **des liens étroits sont entretenus avec les habitants via des forums de quartier.** Car prévenir, c'est aussi construire du lien et c'est là que se joue durablement la qualité de vie à Saint-Gilles.

La **prévention des risques** est fondamentale **en matière d'incendie**, que ce soit dans les commerces ou à la maison.

Un cadre légal renforcé s'applique aux exploitants Horeca, qui sont directement impliqués dans la démarche de prévention des risques d'incendie. Lors des contrôles, ils doivent démontrer que leur établissement répond aux exigences réglementaires : présence d'extincteurs, de couvertures anti-feu, d'une signalisation adéquate, d'un éclairage de sécurité et de pictogrammes indicatifs, sorties de secours parfaitement dégagées et accessibles. Ils sont également tenus de justifier que l'ensemble des installations fait l'objet d'entretiens et de vérifications réguliers. Au-delà du contrôle, nos services adoptent une approche proactive en accompagnant chaque exploitant par des conseils personnalisés, afin de maintenir leur établissement en conformité avec les normes en vigueur.

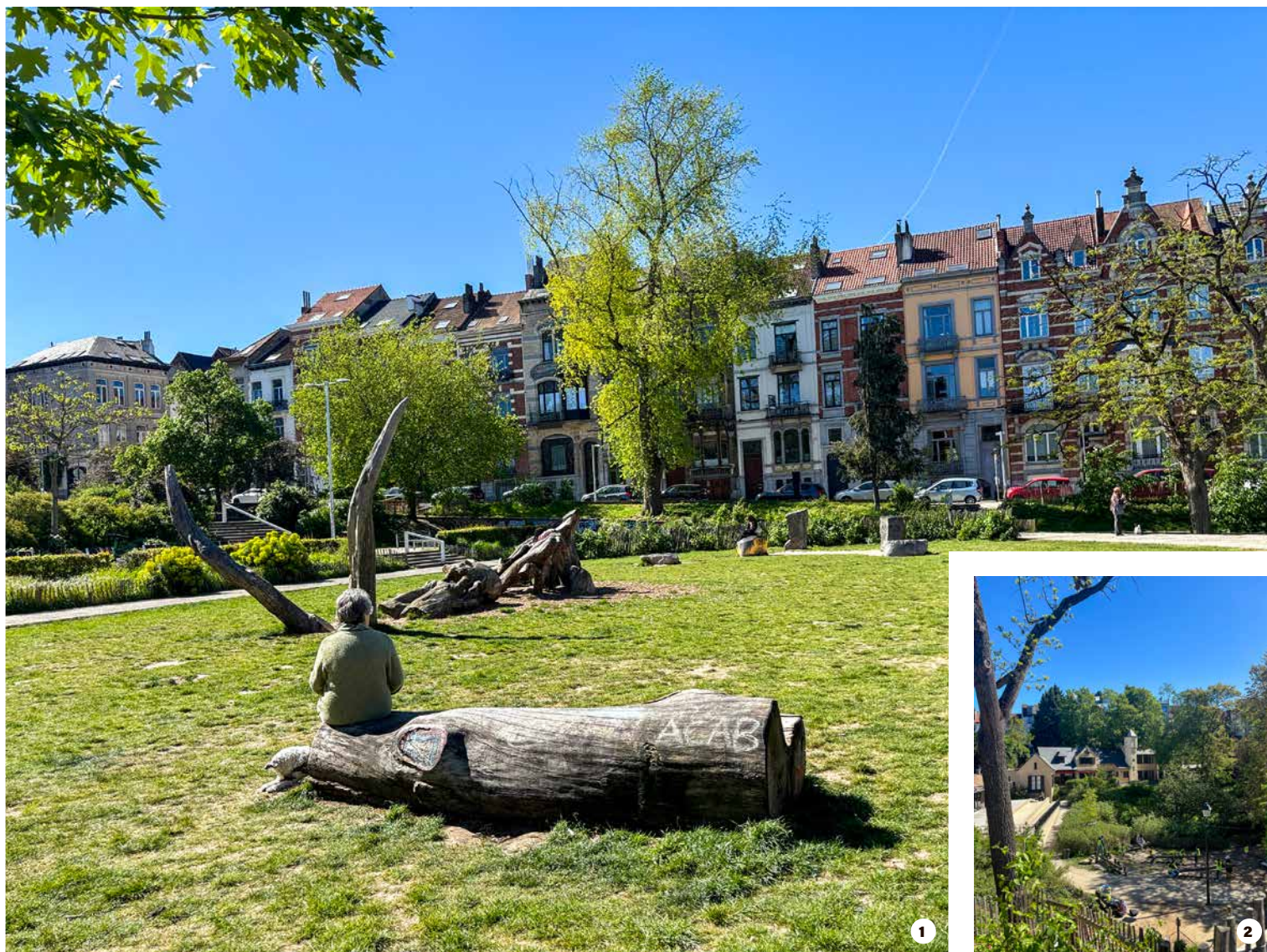
Et à la maison ? **La commune lance un projet de sensibilisation** aux risques incendie auprès des citoyens, les incitant à s'équiper d'extincteurs à domicile, et organisera des démonstrations pratiques. Elle attirera également à nouveau l'attention des propriétaires

LE MONOXYDE DE CARBONE TUE !

EN CAS DE MAUX DE TÊTE, NAUSEES OU VERTIGES, AGISSEZ VITE : AÉREZ, SORTEZ, APPELEZ LES SECOURS (112).

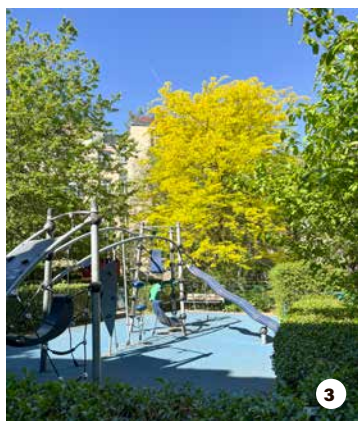
- FAITES ENTRETENIR CHAQUE ANNÉE VOTRE CHAUDIÈRE, VOTRE CHAUFFAGE ET VOS CONDUITS DE CHEMINÉE.
- AÉREZ AU MOINS 10 MINUTES PAR JOUR ET ASSUREZ-VOUS DU BON FONCTIONNEMENT DE LA VENTILATION.
- RESPECTEZ LE MODE D'EMPLOI DE VOS APPARELS À COMBUSTION.

sur l'obligation, entrée en vigueur le 1^{er} janvier dernier, d'installer chez eux des détecteurs de fumée. Une attention particulière est également portée à la prévention des risques liés au monoxyde de carbone (CO), gaz invisible et inodore particulièrement dangereux. Car le bien-être collectif passe par des actions menées individuellement : chaque geste de prévention contribue à la sécurité de toutes et tous.



Saint-Gilles, c'est aussi une commune où l'on respire. Parcs, jardins et plaines de jeux jalonnent le territoire et offrent à chacun (familles, enfants, riverains) un espace pour se retrouver, jouer et décompresser.

En témoignent le parc Pierre Paulus, les places Morichar et Marie Janson, la plaine de jeux Ducpétiaux et les jardins de l'ECAM, Joséphine Hortense Mairesse, Marie Popelin et Victor de Laveleye.



- ↑ 1. Place Morichar
- 2. Parc Pierre Paulus
- 3. Jardin Marie Popelin (rue Vanderschrick)
- 4. Place Marie Janson

“**Saint-Gilles, c'est aussi une commune où l'on respire.**”

En ce printemps, ces lieux de vie retrouvent toute leur animation et témoignent, une fois encore, de ce qui fait la singularité de notre territoire.

Une commune qui se construit chaque jour un peu plus grâce à l'engagement de ses équipes, à la mobilisation de ses habitants et à une majorité communale déterminée à agir concrètement.

Des rues aux parcs, des salles de classe aux terrains de sport, de la prévention aux grands chantiers de rénovation, chaque action s'inscrit dans une même vision : faire de Saint-Gilles un endroit où il fait bon vivre, pour toutes et tous. Ce printemps en est le signe. Et ce n'est qu'un début.

Le nouveau commissariat de police bientôt ouvert au public

Accueil 24h/24 | À partir du mardi 26 mai

La zone de police Midi déménage dans le nouveau commissariat situé au 50 rue des Deux Gares à Anderlecht, au carrefour des trois communes : Forest, Anderlecht et Saint-Gilles. Il vous accueillera dès la fin du mois de mai.

La centralisation des services opérationnels au cœur de la zone de police permettra non seulement de les rendre plus accessibles, mais aussi d'être plus efficaces dans tous les quartiers. Les personnes à mobilité réduite accéderont facilement au bâtiment, grâce à une rampe d'accès et un ascenseur.

Le commissariat central de la zone de police Midi déménage.
Het hoofdcommissariaat van de politiezone Zuid verhuist.

Police Politie
 POLITIEZONE MIDI
 POLICE POLITIE

Het nieuwe adres:
 La nouvelle adresse :
**Tweestationsstraat 50
 Rue des Deux Gares 50
 1070 Anderlecht**

vanaf à partir du **26.05**

Seul le **commissariat central** déménage. Scannez le code QR pour obtenir la liste de tous les commissariats et leurs horaires d'ouverture.

Enkel het **hoofdcommissariaat** verhuist. Scan de QR-code voor een overzicht van alle commissariaten en hun openingsuren.

Comment s'y rendre ?

Transports en commun à proximité (Certaines lignes sont actuellement impactées par des chantiers et peuvent être déviées)

- > Bus 73 et 78 : arrêt Vétérinaires juste devant le commissariat
- > Bus 50 : arrêt gare du Midi
- > Métros 2 et 6 : arrêt gare du Midi
- > Trams 4, 10, 81, 82 : arrêt gare du Midi

Depuis la gare du Midi

- > La gare se trouve à 600 m à pied
- > Depuis Bruxelles-Midi, prenez la sortie vers la rue de France
- > Suivez la rue de France jusqu'à la rue des Deux Gares (N266), traversez la rue et tournez à droite
- > Le commissariat se trouve 150 mètres plus loin sur la gauche.

Restez informés en suivant la zone de police sur ses comptes Facebook et Instagram (zpzmidizuid) ou en consultant son site internet www.police.be/5341.

JOURNÉE PORTES OUVERTES DE LA MAISON DES CULTURES !

Samedi 6 juin | 13h -21h | 120 rue de Belgrade



La Maison des Cultures vous donne rendez-vous sous le soleil pour fêter la fin de saison durant une journée festive, créative et conviviale. Venez vous balader et découvrir nos ateliers pour petits et grands, friperies à prix doux, stands, animations, battle de danses, DJ-set, représentations de fin d'année de nos ateliers, Food Trucks, photomaton... Cet événement sera également l'occasion de vous renseigner et/ou de vous inscrire gratuitement à nos ateliers et stages de la saison prochaine (début : octobre 2026 !). **Entrée libre (certaines activités sur réservation).**

Infos : www.mdc1060.brussels.

TAX ON WEB

Vous avez des questions sur votre déclaration d'impôts (avertissement extrait de rôle) ou vous souhaitez être aidé ? **Le SPF Finances tiendra une permanence** à l'hôtel de ville, de 9h à 12h et de 13h à 15h, les mardi 16, jeudi 18, vendredi 19 et lundi 22 juin. L'accès à cette permanence se fait **uniquement sur rendez-vous**, à prendre soit par téléphone au 02/ 536 02 11 ou en vous rendant à l'accueil de l'hôtel de ville (1^{er} étage).

« **Accueil 24h/24**
À partir du mardi
26 mai au 50 rue
des Deux Gares. »

SAINT-GILLES S'ANIME : RETOUR DES BROCANTES ET BRADERIES



À l'arrivée des beaux jours, les rues de **Saint-Gilles** s'animent à nouveau au rythme des brocantes organisées par l'asbl *Entreprendre à Saint-Gilles* et le service Développement économique. L'occasion de flâner, dénicher des objets uniques et profiter de l'ambiance chaleureuse de nos quartiers :

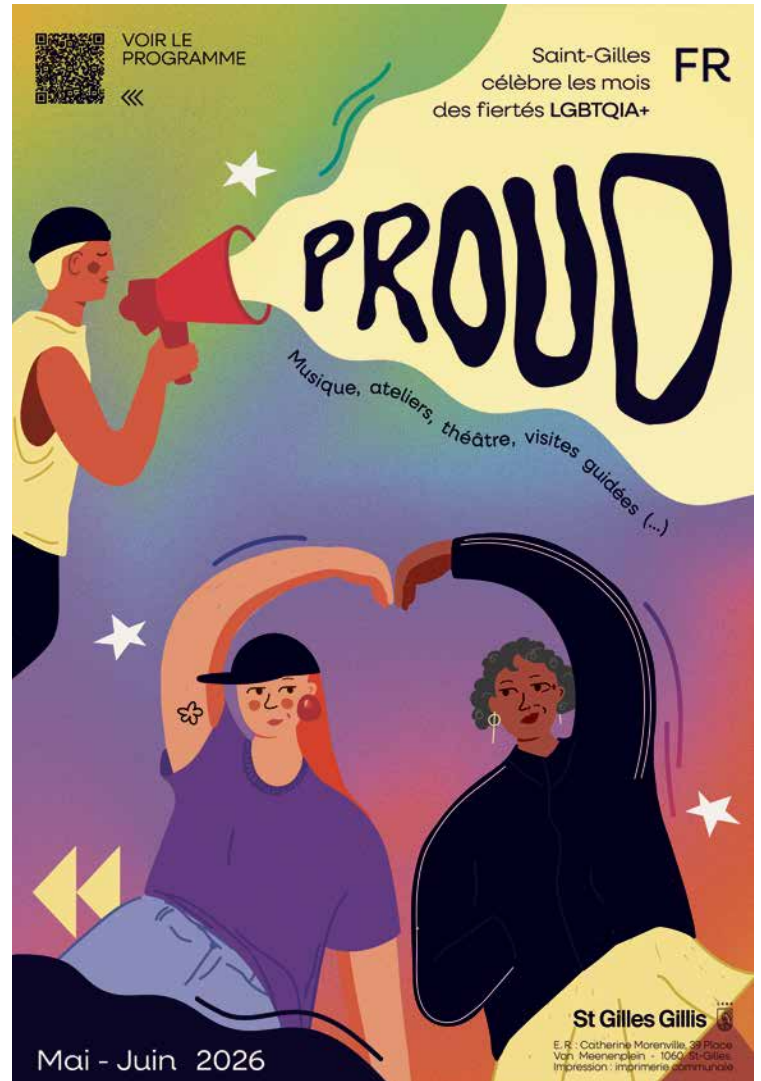
- > **Place Van Meenen**, les brocantes se tiennent **chaque premier samedi du mois** jusqu'à octobre
- > La **rue du Fort** accueille les brocantes **Fort en festivités**, organisées jusqu'en octobre (prochaines dates : 13 juin, 12 et 26 juillet, 30 août, 13 septembre et 11 octobre). À cette occasion, les terrasses se déploient et des animations de rue viennent rythmer la journée.
- > Enfin, à ne pas manquer : la **grande braderie de Saint-Gilles le 13 juin**. Elle s'étendra sur le boulevard de Waterloo, entre la Barrière et la Porte de Hal, en passant par l'avenue Jean Volders. Tout au long de la journée, des animations pour enfants et diverses festivités viendront animer les rues, pour le plaisir de toutes et tous dans une atmosphère conviviale.

Infos : 02/ 4351224.

Les mois des Fiertés

Dans un contexte de retour des paroles réactionnaires, du masculinisme et des LGBTQIA+-phobies, le service Égalité des chances, des genres et Handicap a voulu, à travers la programmation **Proud Saint-Gilles**, mettre la lumière sur la communauté LGBTQIA+ à travers les initiatives portées par les lieux culturels et associatifs ainsi que par les services de la commune : la Tricoterie, le Pianofabriek, la Maison du Peuple, le musée Horta, le centre culturel Jacques Franck, les bibliothèques francophones et néerlandophones, le marché du Parvis, et même les places Van Meenen et Morichar sont autant de lieux qui vous proposent une programmation riche, diversifiée, engagée, joyeuse et festive étalée sur les mois de mai et juin 2026.

Ces luttes sont collectives. Elles appellent à la vigilance, au courage et à l'engagement de toutes et tous. Alors, mobilisons-nous pour les droits des personnes LGBTQIA+. Soyons fiers. Et résistons. Découvrez toute la programmation sur notre site internet www.stgilles.brussels ou en scannant ce code QR.



Des outils pour votre santé



Après plus d'un an de travail collaboratif réunissant services du CPAS, usagers et l'association Question Santé, la nouvelle brochure santé du CPAS et son plan sont désormais disponibles.

Ces outils pratiques vous aident à mieux comprendre les aides proposées et à vous orienter vers les professionnels de santé adaptés à vos besoins sur le territoire de Saint-Gilles.

Commandez votre exemplaire en ligne : <https://cpas1060.be/?article1107&lang=fr>.

La Porteuse d'eau, partie pour mieux revenir

Amélioration de l'espace public et sécurisation pour tous les modes de transport, sont au programme du chantier entamé en avril à la Barrière. Le tram qui en faisait le tour dans le passé, passera à l'avenir en ligne droite : un changement qui implique de modifier légèrement la position de la statue la Porteuse d'eau et sa présentation sur le rond-point.

L'emblématique statue, copie de l'œuvre en bronze de Julien Dillens (1849-1904), a été retirée le 4 mars dernier, pour être restaurée et conservée en sécurité.



Ce joyau du patrimoine saint-gillois a déjà connu plusieurs présentations au cours de son histoire : d'abord dorée et juchée sur un haut candélabre au centre de la Barrière, elle a été déplacée à l'entrée de l'avenue du Parc en 1932, avant de revenir dans les années 70, au centre d'une fontaine. Les Saint-Gillois lui sont particulièrement attachés.

En tant que représentation féminine dans l'espace public, d'une femme du peuple de surcroît, elle occupe une place particulière dans leur cœur.

La commune a par ailleurs lancé un appel à manifestation d'intérêt pour la conception du support qui accueillera la statue à son retour.

“Soyez rassurés : à l'issue des travaux, en septembre 2027, la Porteuse d'eau retrouvera sa place à la Barrière.”

Vous pouvez le consulter sur notre site internet (stgilles.brussels) et nos réseaux sociaux (FB et Insta - [communesaintgilles](https://www.facebook.com/communesaintgilles)).

Pour toute question, vous pouvez nous contacter à l'adresse jdillens@stgilles.brussels.

Retour sur l'événement *Place à Nos Droits*

Mercredi 22 avril dernier a eu lieu, sur la place Bethléem, la deuxième édition de *Place à Nos Droits*, un événement rassemblant plus d'une trentaine d'associations des secteurs de la santé, de la jeunesse, de la migration, de la parentalité, de l'alimentation, de l'emploi, du chômage et de la formation ont accueilli près de 200 personnes dans une ambiance chaleureuse et conviviale.

Cette journée, portée cette année par la Coordination sociale du CPAS de Saint-Gilles et la Fédération des Services Sociaux (FDSS) et soutenue par le service communal Emploi-Formation, a été une vive réussite grâce à la participation active de nombreux acteurs de terrain, mobilisés depuis des mois pour proposer au public de nombreuses alternatives, afin de maintenir ou faire valoir leur droit. Le rendez-vous est d'ores et déjà pris l'année prochaine.



NOUVEL ESPACE DE LIBERTÉ POUR LES CHIENS AU PARC PIERRE PAULUS



Si offrir des espaces verts adaptés à tous les usages est un véritable défi dans une commune dense comme la nôtre, nous poursuivons nos efforts pour améliorer la qualité de vie de nos compagnons à quatre pattes avec l'aménagement, par le service Espaces verts, d'une nouvelle zone de liberté pour chiens dans le haut du parc Pierre Paulus.

Il complète ceux déjà présents au square Baron Bouvier et au jardin Victor de Laveleye (Horta), ainsi que place Marie Janson. Ces lieux sont les seuls endroits où les chiens peuvent circuler sans laisse. Rappelons que **partout ailleurs** dans l'espace public saint-gillois, **les chiens doivent être tenus en laisse sous peine d'amende** : c'est une question de respect, de sécurité et d'hygiène, et une mesure indispensable à une cohabitation harmonieuse en ville. Afin de stimuler les réflexions autour de la place du chien en ville, la cellule Bien-être proposera par ailleurs, **du 8 au 21 juin, des actions de sensibilisation et balades canines** en partenariat avec Go dog asbl. L'objectif est de conscientiser les maîtres-chiens à leurs obligations et encourager les échanges de bonnes pratiques.

Infos et programme sur www.maisonecohuis.be.

LES FRELONS ASIATIQUES DE PLUS EN PLUS PRÉSENTS



On le sait, les frelons asiatiques – répertoriés comme espèce exotique envahissante – sont de plus en plus présents à Bruxelles et il faut agir pour limiter leur prolifération. Ce printemps, des pièges ont été distribués par la MaisonEco-Huis pour permettre d'attraper les reines fondatrices avant qu'elles ne bâtissent leurs nids.

Vous observez un nid de frelons asiatiques ?

En cas de danger grave et immédiat (par exemple si le nid se trouve à moins de 5 mètres d'enfants), contactez le SIAMU via le 112.

Si le nid se trouve en espace public (arbre dans une rue, parc, bâtiment public), signalez-le sur fixmystreet.brussels ou contactez-nous à l'adresse espacepublic@stgilles.brussels. Selon l'emplacement du nid, les services communaux feront leur maximum pour intervenir rapidement (sachez que si le nid est à plus de 7 mètres d'une zone d'habitation, il ne doit pas être nécessairement être détruit)

Si le nid se trouve en espace privé (jardin, façade...), il revient au propriétaire de faire évacuer le nid par une firme professionnelle (<https://renature.brussels/fr/desinsectiseurs>).

Une **soirée d'information** en collaboration avec le Groupe F sera organisée le **10 juin prochain** à l'hôtel de ville.

Plus d'infos : maisonecohuis@stgilles.brussels.

Fête de la Musique de Saint-Gilles 2026

Vendredi 19 juin | 18h - 00h | Place Van Meenen



Pour cette édition 2026, le service de la Culture mise sur une programmation fraîche et ouverte, mettant en lumière des artistes émergents. Moins de groupes sur scène que les autres années mais plus d'espace pour profiter pleinement de chaque

concert, plus d'air, plus de respiration... et toujours autant d'énergie avec des surprises, une performance participative et même un orchestre en déambulation pour que la fête ne s'arrête jamais vraiment !

Au programme :

- > **Jean-Paul Groove**, le trio bruxellois qui réinvente la musique électronique
- > La chanteuse **Nsangu**
- > Le duo de musique électronique **Yser** (avec Fanny Dreiss en guest)
- > **En déambulation : le quartet bruxellois Pufulet Orkestar**
- > **Performance participative : Danse Immédiate** (un projet soutenu par l'appel à projet 1060CultureCultuur).

La Fête s'appuie cette année encore sur ses précieux partenaires : FrancoFaune, le Jacques Franck, Radio Alma et le label Zig Zag World. Le bar et le catering restent assurés par *Les Restos du cœur*.

À la bibliothèque néerlandophone



Jeudi 28 mai & 25 juin
HobbyClub BXL | 19h → 22h

Tu aimes bricoler ou créer des choses, mais tu n'as pas (souvent) l'occasion d'y consacrer vraiment du temps ? Alors HobbyClub BXL, une initiative touche-à-tout de Kaat Winters, est peut-être fait pour toi. Apporte ton propre matériel et viens travailler sur tes projets avec d'autres passionnés de bricolage. À la bibliothèque, il y a des machines à coudre que tu peux utiliser !

Samedi 30 mai | A Bébé C
10h30 → 11h30

A Bébé C ce sont des histoires pour les tout-petits : bébés et bambins de 0 à 2 ans peuvent venir écouter une histoire en néerlandais et dans une autre langue. En espagnol le samedi 30 mai !

Encourager le retour des moineaux en ville



Alors qu'ils avaient quasiment disparu de nos rues (perte de 95 % en 30 ans), on constate peu à peu le timide retour des moineaux en ville. C'est aussi le cas à Saint-Gilles où un groupe de citoyens mène différentes actions depuis quelques années afin d'encourager leur développement : Ils

organisent, entre autres, un référentiel citoyen permettant de savoir où nichent les colonies, et ainsi orienter les actions des différents services communaux pour mieux les protéger et préserver leur cadre de vie (plantation de haies, attention aux nids lors des rénovations de bâtiments...).

Pour participer aux actions, installer des nichoirs, recenser les colonies ou simplement en savoir plus, contactez moineaux1060@gmail.com.

Mobiel Recypark Mobile

Saint-Gilles Sint-Gillis

2026

DE / VAN 9:00 À / TOT 17:45

01.06

square Jacques Franck
(accès via rue César Depaepe)

Jacques Francksquare
(toegang via César Depaepestraat)

02.06

square Baron Alfred Bouvier
(accès via rue de Neufchâtel)

Baron Alfred Bouviersquare
(toegang via Nieuwburgstraat)

03.06

place Maurice Van Meenen
Maurice Van Meenenplein

04.06

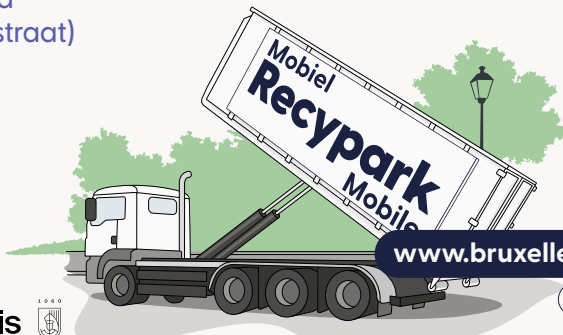
rue de Parme
(accès via pl. Louis Morichar)

Parmastraat
(toegang via Louis Moricharplein)

LA RECYCLERIE SOCIALE
DONNER & ACHETER

St Gilles Gillis

propreté
net.brussels



plus d'infos

www.bruxelles-proprete.be

[/fr/recypark-mobile](https://fr/recypark-mobile)



meer info

www.netbrussels.be

[/nl/mobiel-recypark](https://nl/mobiel-recypark)



E.R. / V.U. : Frédéric Fontaine, avenue de Broqueville/laan 12, 1150 Bruxelles / Brussel - 2026

PROFITER DE SAINT-GILLES... À VÉLO



Mercredi 3 juin | 17h30

Participez en famille à la Parade vélo au départ de la place Morichar. Cette parade viendra clore l'événement *VollenBike*, qui vous propose des activités autour du vélo les 20 - 27 mai et 3 juin après-midi. Et si vous n'êtes pas très à l'aise sur un vélo, découvrez les formations « parents-enfants », des sessions « familles on bike » pour vous aider à trouver la formule qui vous convient, et des formation vélo gratuites pour adultes débutants. Retrouvez le programme détaillé sur www.provelo.org/vollenbike.

LA FÊTE BETHLÉEM ET SA BROCANTE



26^e édition 6 juin 2026

Animations pour petits et grands, prestations musicales, découverte culinaire, barbecues et ateliers créatifs. Ambiance festive et conviviale seront au rendez-vous le samedi 6 juin prochain sur la place Bethléem. Avec le soutien du service communal de Cohésion sociale et la participation des habitants, des associations et des commerçants du quartier Bethléem.

Infos pratiques et inscriptions à la brocante : asbl Ensemble p@ur 1060 ! 02/899 03 20 - [Facebook/ensemblepour1060](https://www.facebook.com/ensemblepour1060)

Expression démocratique

Les articles repris dans cette rubrique sont rédigés sous l'entière responsabilité des chef(fe)s de groupe concernés, conformément au «Règlement fixant les modalités du droit d'expression dans le journal d'information communal des groupes politiques démocratiquement élus et représentés au conseil communal».

Le mot de la Liste du Bourgmestre

Lors du Conseil communal du 26 mars dernier, une interpellation citoyenne était adressée au Collège et au Conseil concernant la sécurité routière rue d'Angleterre suite au décès du petit Enzo. Si, en tant que parents, nous vivons dans l'angoisse perpétuelle qu'il arrive quelque chose à nos enfants, en tant qu'êtres humains, il n'est pire chose que la mort d'un enfant ! Dans ce sens, la disparition d'Enzo nous aura toutes et tous bouleversé(e)s, et profondément choqué l'ensemble de notre communauté... et nous en sommes aujourd'hui tous orphelins.

Aussi, au nom de notre groupe, j'ai tenu à présenter nos plus sincères condoléances et notre solidarité à ses parents, sa famille, ses proches, ses camarades et l'ensemble des

personnes s'étant mobilisées autour d'eux, que nous tenons encore à remercier ici !

Comme je le disais ce soir-là aux interpellant(e)s, en tant que parents, nous redoutons qu'il arrive quelque chose à nos enfants et c'est pourquoi, le Collège a toujours fait de leur protection sa priorité, développant et renforçant au fil des années les « rues scolaires » et autres dispositifs de sécurisation des abords de nos écoles, mais également d'apprentissage de la sécurité routière et du vélo, ou bien encore de lutte contre le harcèlement en milieu scolaire. Car c'est à la hauteur d'un enfant que doit se penser la ville et qu'on mesure le degré de sécurité de notre société sous tous ses aspects, indispensable à son épanouissement !

Malgré cela, malgré tous ces dispositifs mis en œuvre, Enzo n'est plus...

Et ce n'est malheureusement – et dramatiquement – pas faute d'avoir largement identifié et relayé la dangerosité de ce carrefour avec la rue d'Angleterre, bordée d'infrastructures publiques, d'écoles, de crèches, fréquentée par une multitude de piétons et sillonnée chaque minute par de nombreux bus. Tout comme l'avenue Fonsny d'ailleurs, où nous avons pareillement pleuré et déploré la mort d'un de nos anciens collègues, disparu depuis maintenant... 11 ans, comme le rappelle le courrier qu'évoquait notre Bourgmestre en séance, courrier adressé alors par Charles Picqué au Ministre de la Mobilité de l'époque, sans que rien ne change

fondamentalement ou ne soit entrepris depuis ! C'est tout simplement intolérable et inadmissible !

Aussi, je tiens d'ores-et-déjà à remercier le Collège pour ses engagements pris lors de ce Conseil à sommer la Région d'agir enfin en toute urgence et à prendre toutes les mesures à sa portée pour que cela cesse, pour que pareil drame ne se reproduise plus... et vous pouvez compter sur le soutien et la solidarité pleine et entière de notre groupe! ■

Thierry Van Campenhout
Chef de groupe de
la Liste du Bourgmestre

Le mot du PTB*PVDA

La population bloquée par les travaux et les suspensions de trams

Saint-Gilles est devenu un chantier à ciel ouvert. Les travaux se multiplient, arrivent tous en même temps, et les nuisances pour les habitants sont considérables — en particulier sur le plan de la mobilité. À cela s'ajoute la suspension successive de toutes nos lignes de trams : le 51, le 81, le 97, et désormais les lignes 4 et 10, les plus fréquentées de la commune. Plusieurs bus (48, 52...) ont également été déviés. Le tableau est lourd.

Les conséquences sont graves pour tout le monde : les familles avec enfants, les travailleurs, les personnes âgées, les personnes à mobilité réduite. Se déplacer à Saint-Gilles est devenu un parcours du combat-

tant. Les alternatives proposées sont trop compliquées, insuffisantes, et construites sans les habitants.

C'est là d'ailleurs pression citoyenne qui a contraint les autorités à corriger le tracé du bus 96 pour qu'il desserve le kilomètre de côte de la rue Théodore Verhaegen. Bravo aux habitants qui ont fait entendre leur voix. Nous regrettons que nos institutions n'aient pas anticipé cela.

Encore plus grave : la décision surprise de suspendre les trams 4 et 10. Sur base d'analyses d'associations sérieuses comme Inter-Environnement Bruxelles, le PTB conteste le bien-fondé de cette suspension.

D'abord, la STIB a présenté cette décision comme urgente et imprévue. Il apparaît pourtant que les constats

datent de 2024 et que les travaux de la dalle Bara peuvent attendre. La vraie raison serait de profiter de l'accès facilité par le chantier du métro 3 — que la STIB s'obstine à boucler, alors qu'il représente un gouffre financier et que sa faisabilité est sans cesse remise en question. Ensuite, la STIB n'a prévenu personne — pas même la commune — et n'a commencé à communiquer sur les alternatives que quelques jours avant la suspension. C'est inacceptable. Enfin, la STIB refuse le dialogue. Le GUTIB avance pourtant des propositions concrètes : regrouper ces travaux avec ceux prévus ultérieurement, maintenir le tram 4 entre Porte de Hal et Gare du Midi via un reparamétrage de la signalisation, ou prolonger le tram 7 jusqu'à Albert. Pourquoi ne pas en débattre ouvertement ?

Le PTB a recueilli de nombreux témoignages, interpellé le conseil communal et mené des actions sur le terrain. Les alternatives actuelles sont insuffisantes. Les transports en commun devraient être la priorité d'une ville comme Bruxelles — pour notre population, notre économie et le défi climatique. Nous demandons à la Région des alternatives sérieuses, construites avec la population. Des collectifs s'organisent : faisons entendre notre voix et rejoignons-les. ■

Contactez-nous :
saint-gilles@ptb.be

Le mot d'Ecolo-Groen

Fusillades, explosions : à Saint-Gilles, l'urgence est réelle. La réponse doit l'être aussi.

A Saint-Gilles, la sécurité n'est plus un débat abstrait. Elle se vit, parfois durement. Des fusillades, des explosions en pleine nuit, des interventions à répétition : pour beaucoup d'habitantes, cette réalité devient difficilement supportable. La peur s'installe, la fatigue aussi. Et cette inquiétude est légitime.

Face à cela, il faut refuser deux écueils : minimiser ce que vivent les Saint-Gilloises, ou répondre par des solutions simplistes. Car la situation exige de la lucidité.

D'abord, dire la vérité : notre zone de police manque d'effectifs. Sur le terrain, les équipes font face à une pression constante. Ce manque n'est pas anodin, il est le résultat d'un sous-financement structurel de la police et de la justice au niveau fédéral. Et aujourd'hui, des communes comme Saint-Gilles en paient le prix. Nous ne pouvons pas, seuls, assumer une responsabilité qui dépasse largement l'échelle communale.

Mais renforcer la sécurité ne peut pas se limiter à une réponse policière, aussi nécessaire soit-elle. Car ce que nous vivons est aussi le symptôme de fractures plus profondes. Précarité, manque de perspectives, économie de la drogue, addictions : autant de réalités qui nourrissent les violences.

Ignorer ces causes, c'est condamner toute action à être inefficace sur le long terme.

Investir dans la prévention, c'est agir à la racine. Cela signifie soutenir les éducateurs de rue, renforcer les dispositifs d'accompagnement, notamment en matière de santé mentale et de traitement des addictions, et donner des perspectives à une jeunesse parfois laissée de côté. Cela signifie aussi soutenir le tissu associatif qui, chaque jour, maintient du lien là où il se fragilise.

La sécurité durable passe par là : une présence policière renforcée, oui, mais aussi une politique de justice sociale qui répare, accompagne et prévient.

À Saint-Gilles, l'enjeu est clair : répondre à l'urgence sans perdre de vue l'essentiel. Protéger les habitantes, restaurer un sentiment de sécurité, mais aussi reconstruire du lien et des perspectives.

Parce qu'une commune plus juste est aussi une commune plus sûre. ■

Ecolo-Groen Saint-Gilles

✉ contact@ecologroen1060.be

🌐 <https://ecologroen1060.be/>

Le mot du Open MR – Les Engagés

Qualité de vie à Saint-Gilles ? Parlons-en justement.

Ironie du sort, pas un jour sans que l'on parle de Saint-Gilles dans la presse, hélas pas pour en vanter la qualité de vie, pas un jour sans un fait de violence, coups de feu, explosions, feux d'artifice, règlements de compte explosifs, agressions... Et toujours le même constat, une insécurité grandissante voire hors de contrôle dans certains quartiers gangrenés par les réseaux de trafiquants de drogues et où les réponses des autorités sont clairement déficientes laissant ainsi la peur s'y installer.

Les habitants sont désespérés et en colère : cambriolages, vols, agressions se multiplient et se banalisent un peu partout sur la commune. Dernièrement c'est le quartier de la maison communale qui à son tour réclame des mesures à la hauteur du fléau.

Après les discours quelles mesures ? La population réclame une police de proximité visible et efficace. Notre groupe ne cesse de tirer la sonnette d'alarme ; sans une approche globale et coordonnée associant l'ensemble des services concernés et où chacun assume son rôle (prévention, association de terrain, police locale, police judiciaire, magistrature) cette dégradation était prévisible. Le modèle (UNEUS) a fait ses preuves par le passé, pourquoi ne plus s'en inspirer ?

Ailleurs ce sont les commerçants qui sont à bout, victimes de cambriolages à répétition souvent avec violence et dégradation. Certains résistent, d'autres quittent la commune. Les terrasses ne sont plus toutes des endroits paisibles. Allez voir sur le Parvis, cœur historique de la commune, la situation est affligeante. Cette réalité doit alerter la majorité PS-Ecolo : quand les commerces ferment, quand

les entrepreneurs renoncent à investir, quand les habitants quittent la commune, quand d'autres évitent certains quartiers, c'est tout le tissu économique et social de Saint-Gilles qui s'affaiblit.

À ce cadre désastreux s'ajoutent la multiplication et la lenteur des travaux aux 4 coins de la commune entraînant de trop nombreuses fermetures de voiries simultanément. L'accessibilité motorisée est ainsi condamnée et met au ralenti la vie économique, tandis qu'avec d'autres chantiers, plusieurs lignes de trams sans alternative suffisante pour les nombreux usagers de notre commune sont supprimées pour une très longue période...

Depuis les bancs de l'opposition, nous continuerons à plaider pour plus de sécurité, plus de prévention, plus de propreté, plus de respect de et dans l'espace public. La majorité PS-Ecolo

doit désormais prendre pleinement ses responsabilités. Fini les slogans lancés à la hâte. Il est temps de redéfinir les vraies priorités en connexion avec la réalité du terrain et sans dogmatisme pour améliorer le cadre de vie de tous les Saint-Gilloises et de toutes les Saint-Gilloises. ■

Céli Rodriguez

✉ crodriguez@stgilles.brmail.brussels

Melanie Verroken

✉ mverroken@stgilles.brmail.brussels

Yannis Bakhouche

✉ ybakhouche@stgilles.brmail.brussels

Mathias Looze

✉ mlooze@stgilles.brmail.brussels

Janusz Linkowski

✉ jlinkowski@stgilles.brmail.brussels

Contacts avec la commune

Le Collège des Bourgmestre et Échevins 2024-2030



Jean Spinette
Bourgmestre / LB – 02/ 536 03 80
jspinette@stgilles.brussels
Affaires générales, communication, police, police administrative, logement, cellule sécurité et vie urbaine, coordination des événements, affaires juridiques, prévention, personnel, tutelle CPAS et tutelle sur les hôpitaux, affaires européennes, développement stratégique et support des convergences commune-CPAS



Willem Stevens
3^e échevin / LB – 02/ 536 03 08
wstevens@stgilles.brussels
Finances, cultes et philosophies non confessionnelles, rénovation urbaine, jeunesse, informatique, stratégie numérique, simplification administrative, archives, économe



Loes Salomez
7^e échevine / Ecolo-Groen
02/ 536 03 28
lsalomez@stgilles.brussels
Climat et biodiversité, propriétés communales, énergie, affaires néerlandophones



Catherine Moreville
1^{re} échevine / Ecolo-Groen
02/ 536 02 40
cmoreville@stgilles.brussels
Mobilité et stationnement, espaces publics, espaces verts, urbanisme, égalité de chances, des genres et handicap



Saïd Ahruil
4^e échevin / LB – 02/ 435 28 33
sahrui@stgilles.brussels
Sport, cohésion sociale, état civil et population



Myriem Amrani
Présidente du CPAS / LB
02/ 600 54 11
mamr@cpasstgilles.brussels



Yasmina Nekhoul
2^e échevine / LB – 02/ 536 02 97
ynekhoul@stgilles.brussels
Affaires sociales, petite enfance, santé publique, propreté publique, solidarité internationale



Francesco Iammarino
5^e échevin / Ecolo-Groen
02/ 536 03 11
fiammarino@stgilles.brussels
Bien-être animal, culture, développement et transition économique, patrimoine, tourisme et folklore, animations locales



Catherine François
6^e échevine / LB – 02/ 435 28 33
cfrancois@stgilles.brussels
Emploi et formation, enseignement, enseignement de promotion sociale

LES CONSEILS COMMUNAUX

Les séances des conseils communaux sont publiques. Elles doivent être organisées minimum 10 fois par an. À l'exception des mois de juillet et août, elles ont généralement lieu le dernier jeudi de chaque mois à 20h, dans la salle du conseil de l'hôtel de ville.

Nous vous invitons à retrouver tout ce qui concerne le conseil communal (dates des séances, ordre du jour, procès-verbal, questions/réponses) sur notre site Internet www.stgilles.brussels, rubrique Vie politique.

Les services de l'hôtel de ville

Hôtel de ville – Place Van Meenen 39 – Tél.: 02/ 536 02 11.
Les services de l'hôtel de ville sont ouverts du lundi au vendredi de 8h à 12h.
Pour connaître leurs jour(s) et heures de permanence en dehors de cet horaire, contactez le service concerné ou consultez le site internet www.stgilles.brussels.

Affaires générales
02/ 536 02 34
assemblees@stgilles.brussels

Affaires néerlandophones
02/ 533 98 60
na-an@stgilles.brussels

Affaires sociales
02/ 536 02 65
affaressociales@stgilles.brussels

Développement économique
02/ 536 02 30
developpement.economique@stgilles.brussels

Espace public
02/ 536 17 50
espacepublic@stgilles.brussels

État civil
02/ 536 02 47
etatcivil@stgilles.brussels

Finances
02/ 563 11 20
finances@stgilles.brussels

Identité et Séjour
02/ 435 12 95
id@stgilles.brussels

Personnes handicapées et Pensions
02/ 536 03 06
pensions@stgilles.brussels

Sécurité et vie urbaine
02/ 536 03 95
hygiene@stgilles.brussels

Urbanisme
02/ 536 02 15
urbanisme@stgilles.brussels

Quelques services décentralisés

Atelier du web
Rue du Fort 37-39 – 02/ 537 02 68
info@atelierduweb.be

CPAS
Rue Fernand Bernier 40
02/ 600 54 11
cpas@cpasstgilles.brussels

Culture
Rue de Parme 69 – 02/ 534 56 05
culture@stgilles.brussels

Enseignement communal
Chaussée de Waterloo 255
02/ 536 02 99
enseignements@stgilles.brussels

Foyer du Sud
Rue de la Source 18 – 02/ 534 78 80
fds@foyerdusud.be

Jeunesse
Rue de Hollande 49 – 02/ 563 11 38
jeunesse@stgilles.brussels

Maison Eco
Rue du Fort 33 – 02/ 533 95 90
maisonecohuis@stgilles.brussels

Maison de la Prévention (Prévention, Justice de proximité, Médiation...)
Rue de Mérode 143
02/ 542 62 40
prevention@stgilles.brussels

Petite enfance
Chaussée de Waterloo 255
02/ 563 11 46
servicecreche@stgilles.brussels

Propriétés communales
Chaussée de Waterloo 255
02/ 536 02 87
travaux@stgilles.brussels

Régie foncière
Rue Émile Féron 161 – 02/ 435 18 70
regiefonciere@stgilles.brussels

Sport
Rue de Russie 41 – 02/ 536 02 35
sport@stgilles.brussels

Retrouvez nos offres d'emploi sur notre site internet stgilles.brussels/offres-demploi

Propreté publique
Chaussée de Forest 63
0800/ 97 613
proprete@stgilles.brussels

Enlèvement gratuit d'encombrants et de graffitis