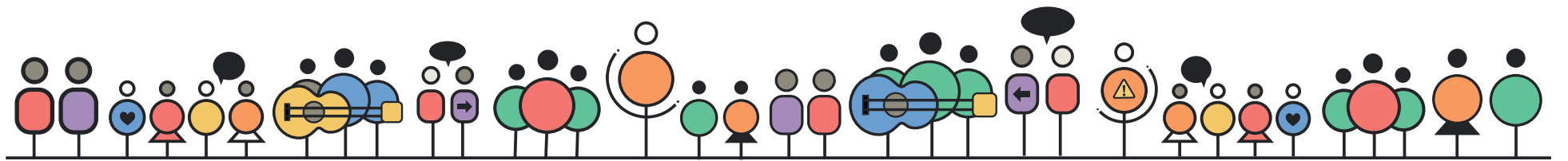


# CULTURBELEIDSPLAN

2020 > 2025

Sint-Gillis



<i>Voorwoord</i>	4
<i>Inleiding</i>	5
<b>1. Onze gemeente in cijfers</b>	6
<b>2. Het participatietraject</b>	10
<b>3. Burgers als mede-eigenaar</b>	12
<b>4. Mensen en middelen</b>	20
<b>5. Burgers informeren</b>	24
<b>6. Adviezen</b>	26

### **Cultuurbeleidsplan 2020-2025**

Mensen aan de schrijftafel: Aisha Adepoju,  
Ann Lefever, Anna Thijs, Annemie Van Isterdael,  
Geert Steendam, Julie Umbrain, Laetitia Habils

Eindredactie: Stefaan Vermeulen

Lay out & illustratie: Chris Lauwerys

Druk: gemeentelijke drukkerij Sint-Gillis



## Schepen van Nederlandstalige aangelegenheden

Sint-Gillis heeft een hart voor kunst en cultuur. Jonge kunstenaars vestigen zich graag in onze gemeente. Deze reputatie van bruisende artistieke 'hotspot' heeft bijgedragen tot een toegenomen populariteit bij Nederlandstaligen. Sint-Gillis is ook superdivers. Op een oppervlakte van ongeveer 2 km<sup>2</sup> kruisen verschillende culturen en nationaliteiten elkaar dagelijks. Het lokaal cultuurbeleid kan een verbindende factor spelen in het sociaal weefsel. De werking van het gemeenschapscentrum Pianofabriek, die dit jaar 40 kaarsjes uitblies, belichaamt dat multiculturele en superdiverse karakter van onze gemeente. Daarnaast kan het lokaal cultuurbeleid ook een hefboom zijn voor meer culturele samenwerking tussen de Nederlandstalige en Franstalige gemeenschap.

Het cultuurbeleid heeft de ambitie om groepen en individuen te versterken. Ondanks de toegenomen welvaart kent onze gemeente immers een grote ongelijkheid. Voor jongeren en volwassenen die in een preciaire situatie leven, is deelnemen aan kunst en cultuur geen evidentie. Alle inwoners in Sint-Gillis moeten, ongeacht hun afkomst, gelijke kansen krijgen. Daarom zetten we de komende jaren sterk

in op meertaligheid en digitale vaardigheden in onze bibliotheek. De samenwerking met scholen is eveneens een belangrijke troef om kunst en cultuur al op vroege leeftijd aan te bieden. Want zoals het spreekwoord zegt: jong geleerd is oud gedaan.

Het lokale cultuurbeleidsplan, dat de leidraad is voor de komende 5 jaar, wil een context creëren waarin inwoners zelf hun culturele en kunstzinnige ambities kunnen realiseren. Dat betekent dat we zo veel mogelijk werken aan een 'vraaggestuurd' aanbod, samen met én op maat van de burgers. Want aan kunst en cultuur doen, moet meer zijn dan louter deelnemen aan activiteiten. Het cultuuraanbod zal ook gestuurd worden door een waardenkader, waarbij 'verbinden' en 'versterken' centraal staan. Bij elke actie zal er aandacht zijn voor laagdrempeligheid, duurzame verankering, de knipoog naar het Nederlands, etc. De mate waarin inwoners zelf 'mede-eigenaarschap' opnemen, zal de maatstaf zijn van een succesvol cultuurbeleid.

Jos Raymenants

*schepen van Nederlandstalige aangelegenheden*

## *Sint-gillis 2025 is*

- ▶ een leefbare stad waar het aangenaam wonen is*
- ▶ waar iedereen zijn plek krijgt in de samenleving*
- ▶ waar het Nederlands gekoesterd en andere talen gerespecteerd worden*
- ▶ waar het beleid door en voor mensen is*
- ▶ waar het cultuurbeleid vertrekt van de vragen die leven bij bewoners*
- ▶ waar mensen met ideeën ruimte en ondersteuning krijgen om die uit te werken*
- ▶ waar organisaties een plek krijgen om zichzelf en hun activiteiten te realiseren*
- ▶ waar samenwerken vanzelfsprekend is.*

Beste Lezer,

Wij zijn opgetogen u het nieuwe cultuurbeleidsplan van Sint-Gillis voor te stellen. Hier is hard aan gewerkt door medewerkers van Pianofabriek, de dienst Nederlandstalige aangelegenheden, de Brede School en de bibliotheek. Samen staan wij in voor het lokale cultuurbeleid.

Wij nodigen u uit om ons lokale cultuurbeleid mee waar te maken. Dit beleidsplan wijst de weg waar we samen naartoe willen. U krijgt eerst meer achtergrond over Sint-Gillis, over hoe dit beleidsplan tot stand kwam, en over de uitdagingen waar we voorstaan. Daarna krijgt u een overzicht van de mensen en middelen om dit plan uit te voeren, hoe we u daar willen bij betrekken, en welke adviezen we kregen van de verschillende raden.

Dit beleidsplan formuleert onze ambities op lange termijn. Wij kiezen ervoor om onze werking om te gooien en de burger aan het roer te zetten. De concrete acties zullen al doende vorm krijgen in een democratisch beslissingsproces. De resultaten daarvan zullen jaarlijks opgenomen worden in een actieplan en geëvalueerd worden in een voortgangsrapport.

Wij hopen alvast dat u dit plan mee wil waarmaken.

Veel leesplezier.



# 1. Onze gemeente in cijfers

## ◆ Sint-Gillis is een kleine, dichtbevolkte gemeente

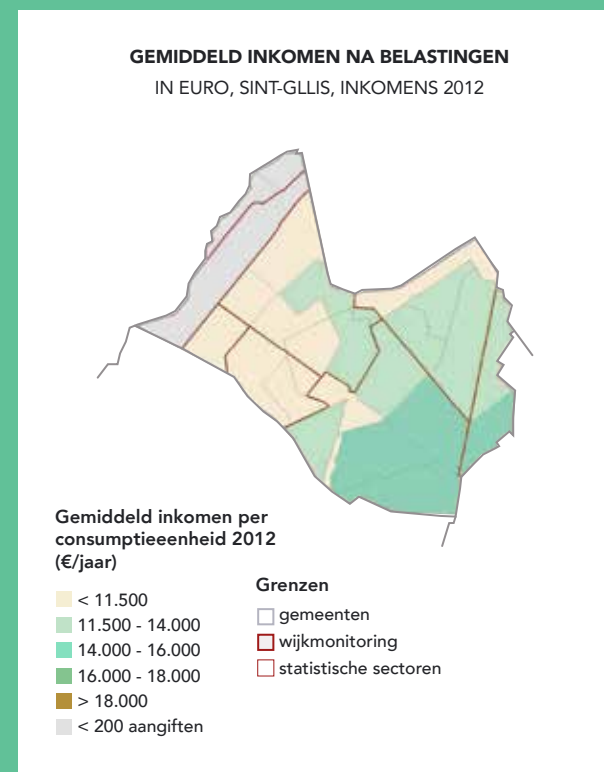
- Onze gemeente is slechts 2,5 vierkante kilometer groot, met 19.991 inwoners per km<sup>2</sup>.
- De gemeente telt acht wijken: Kastelein, Hoog Sint-Gillis, Berkman Munthof, Hallepoort, Bosnie, Laag Sint-Gillis, Zuidstation en Kuregem Bara.
- Sint-Gillis heeft vier buurgemeenten: Stad Brussel in het noorden, Elsene in het oosten, Vorst in het zuiden en Anderlecht in het westen.

Op straat merk je nauwelijks de overgang van de ene naar de andere gemeente. Sommige wijken lopen door naar de buurgemeenten, de grenzen zijn niet altijd duidelijk. Dat heeft heel wat voordelen. In Sint-Gillis is er weinig groen, maar je kan wel terecht in het Dudenpark en het Park van Vorst. Station Brussel-Zuid, het grootste vervoersknooppunt van het land, ligt vlakbij, waardoor er ook in Sint-Gillis goed openbaar vervoer is.

## ◆ Hoog en Laag Sint-Gillis zijn erg verschillend

Sint-Gillis ligt op een steile helling. De tweedeling Hoog en Laag slaat ook op sociaaleconomische verschillen.

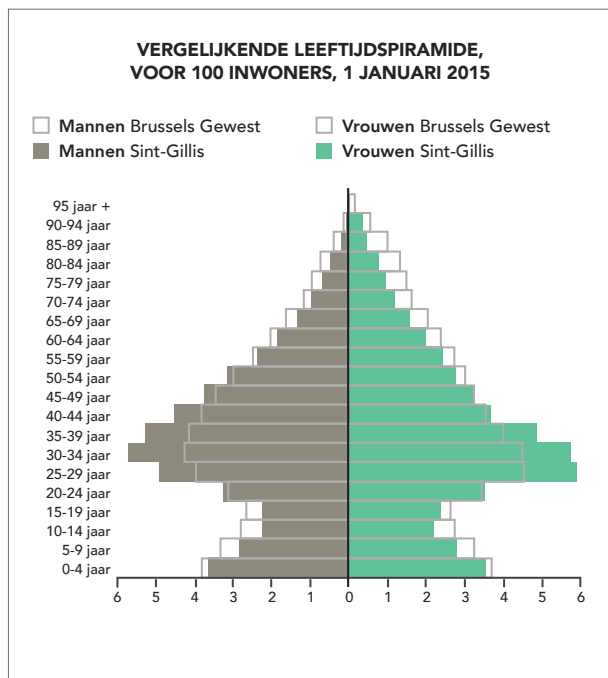
- In het lager gelegen deel dat aan Anderlecht grenst, is het gemiddelde inkomen veel lager dan in het westelijke deel richting Elsene. Hoog Sint-Gillis trekt nieuwe inwoners aan met een hoger inkomen.
- Door de ligging naast het Zuidstation is Sint-Gillis een 'aankomstgemeente' waar mensen van buiten Brussel en België hun eerste verblijfplaats zoeken. In Laag Sint-Gillis wonen veel ouderen, minder welgestelden en immigranten. Ook voor studenten of pas afgestudeerden die hun eerste job zoeken, is dit een aantrekkelijke plek om goedkoper te wonen. Deze instroom zorgt voor een nieuwe sociale mix, met een wijzigende verhouding tussen nieuwe en oude bevolkingsgroepen.



Bron: BISA.brussels, Sint-Gillis, 2016

## ◆ Sint-Gillis is de 6<sup>de</sup> jongste gemeente van België

- De gemiddelde leeftijd van de inwoners is 36 jaar.
- De gemeente telt een grote actieve bevolking. In vergelijking met andere gemeenten wonen er weinig 65-plussers en veel 25- tot 40-jarigen.

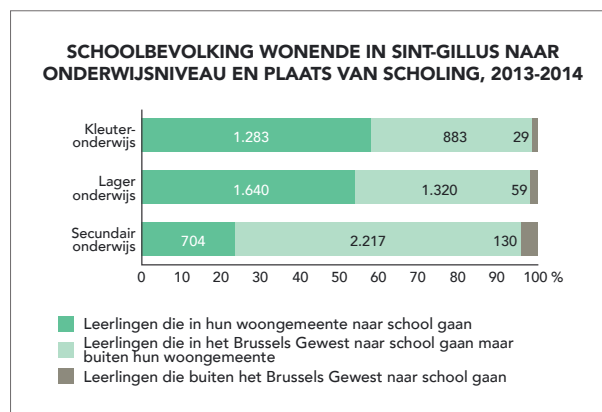


Bron: BISA, FOD Economie, 2016

## ◆ In Sint-Gillis zijn er meer leerlingen dan scholen

- Slechts 58 procent van de kleuters, 54 procent van de lagere schoolkinderen en 23 procent van de leerlingen secundair zijn ingeschreven in het Nederlandstalig of Franstalig onderwijs in Sint-Gillis.
- De drie Nederlandstalige basisscholen zitten vol, terwijl er vraag is naar extra plaatsen. Ondanks de uitbreiding van de G0-Balderschool in 2019, blijft de vraag groter dan het aanbod.
- In Sint-Gillis is er geen enkele Nederlandstalige middelbare school.

De vraag naar Nederlandstalig onderwijs in Sint-Gillis blijft toenemen. Zolang het aanbod te beperkt is, zullen steeds meer leerlingen naar andere gemeenten trekken.

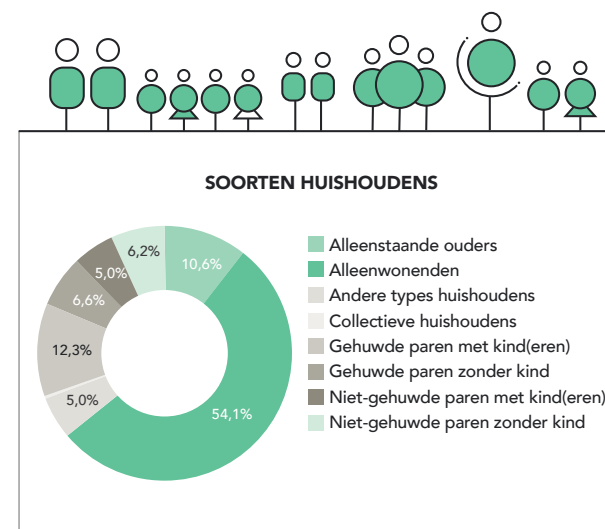


Bron: BISA, Franse Gemeenschap, Vlaamse Gemeenschap

## ◆ Sint-Gillis telt veel alleenstaanden

In Sint-Gillis wonen gemiddeld meer alleenstaanden dan elders in Brussel. In Hoog Sint-Gillis valt dit extra op.

- 54,1 procent van de bevolking woont alleen (14.030 inwoners).
- 10,6 procent van de huishoudens zijn alleenstaande ouders, meestal moeders.
- 17,3 procent van de huishoudens zijn koppels met kinderen.
- 12,8 procent van de huishoudens zijn koppels zonder kinderen.



Bron: Statbel, 2019

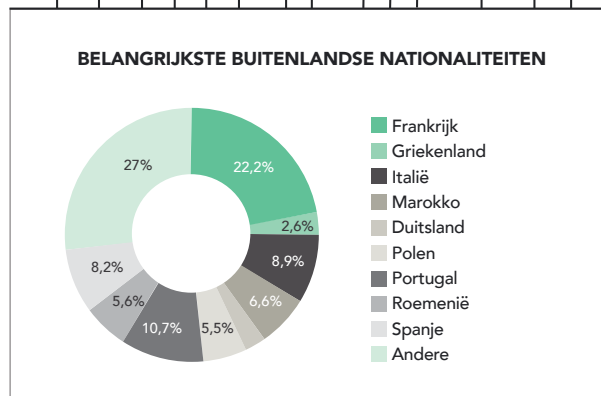
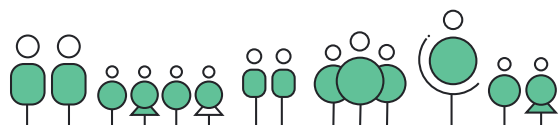
## ◆ Sint-Gillis telt veel mensen met andere nationaliteiten

- Sint-Gillis is al lang een sterk groeiende gemeente. Na de aanleg van het kanaal en het Zuidstation veranderde de plattelandsgemeente in een industriële omgeving. De industrie trok arbeiders en niet-Europese migranten aan die zich in de Zuidwijk vestigden. Ook de Europese immigratie in Hoog Sint-Gillis zorgde voor een constante groei.

BUITENLANDSE HUIDIGE NATIONALITEITEN OP 1 JANUARI	SINT-GILLIS		BRUSSELS HOOFDSTEDELIJK GEWEST	
	2013	2018	2013	2018
Aandeel vreemdelingen in de totale bevolking (%)	47,9	48,4	33,1	34,8
Aandeel onderdanen van de EU-28 (zonder België)	33,1	35,5	21,4	23

Bron: BISA.brussels/St-Gillis, 2018

- 48,4 procent van de inwoners in Sint-Gillis heeft niet de Belgische nationaliteit. In het Brussels Hoofdstedelijk Gewest is dat gemiddeld 34,8 procent.
- Van de niet-Belgen in Sint-Gillis heeft de grootste groep de Franse nationaliteit. Tussen 2005 en 2015 steeg hun aantal van 2.226 naar 4.812 inwoners. Andere veel voorkomende nationaliteiten zijn Portugees, Italiaans, Spaans en Marokkaans.



Bron: Statbel, 2019

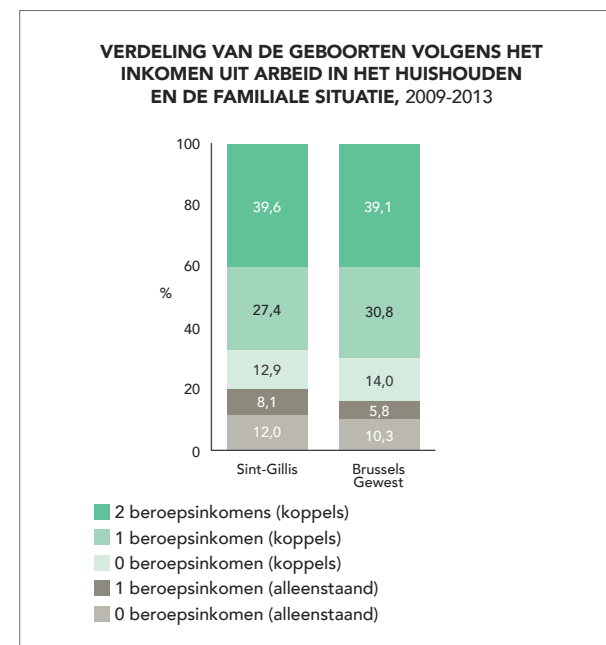
## ◆ Sint-Gillis telt veel werklozen

- De voorbije jaren is de werkloosheidsgraad gedaald, maar het gemiddelde blijft hoger dan in het Gewest. Wie werkloos is heeft het financieel moeilijk, mist sociale contacten en vindt moeilijker aansluiting bij de samenleving.

BUITENLANDSE HUIDIGE NATIONALITEITEN OP 1 JANUARI	SINT-GILLIS		BRUSSELS HOOFDSTEDELIJK GEWEST	
	2011	2017	2011	2017
Werkloosheidsgraad van de mannen (16-64 jaar) (%)	27,3	21,4	21,9	17,4
Werkloosheidsgraad van de vrouwen (15-64 jaar) (%)	26,0	20,6	22,5	17,8
Werkloosheidsgraad (15-64 jaar) (%)	26,7	20,6	22,5	17,8
Werkloosheidsgraad (15-24 jaar) (%)	36,8	27,5	34,4	27,8

Bron: BISA, 2017

- Eén op vier kinderen die in Sint-Gillis geboren worden, heeft ouders zonder beroepsinkomen.



Bron: Observatorium voor Gezondheid en Welzijn van Brussel-Hoofdstad - geboorten 2013



## ◆ Sint-Gillis is een kunst- en cultuurgemeente

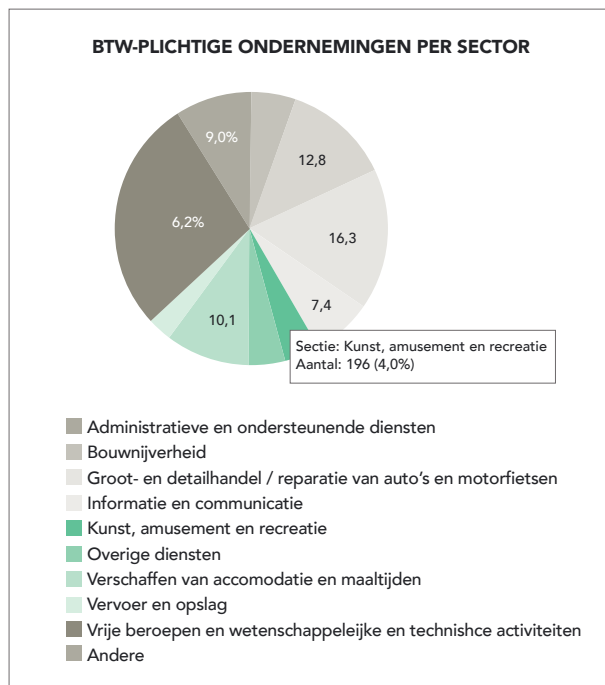
- 4 procent van de zelfstandige ondernemingen is actief in de kunstensector.
- In 2017 waren 845 inwoners ingeschreven als kunstenaar bij SMART, een coöperatie voor administratieve ondersteuning en projectbegeleiding.
- In 2019 kreeg de dienst Nederlandstalige aangelegenheden 26 aanvragen voor financiële steun van lokale, culturele spelers.

## ◆ Het aantal Nederlandstaligen in Sint-Gillis stijgt

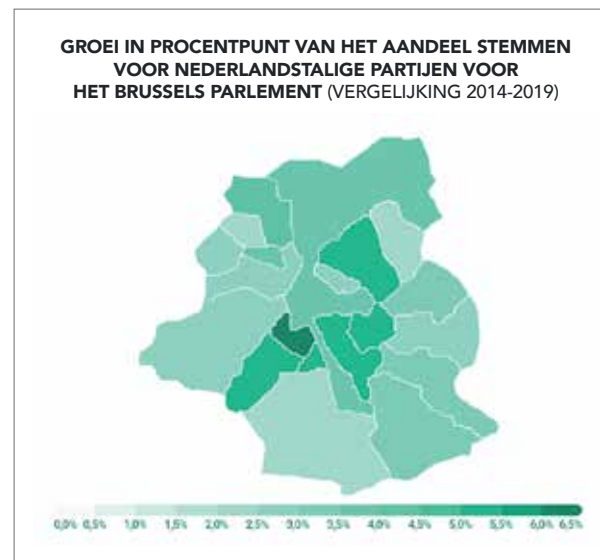
- Bij de verkiezingen op 25 mei 2014 bracht 10,1 procent van de stemgerechtigden zijn stem in het Nederlands uit.
- Bij de verkiezingen van 26 mei 2019 steeg dit aantal met 60 procent naar 15,3 procent van de inwoners.
- Daarmee volgt Sint-Gillis de tendens in het Brussels Hoofdstedelijk Gewest (stijging van 11 naar 15,3 procent).

## ◆ Bijzondere bewoners

- In Sint-Gillis is een arresthuis voor 850 gedetineerden. Deze mensen zijn niet veroordeeld en zitten er gedurende enkele maanden in voorlopige hechtenis. De bibliotheek heeft er een antenne.



Bron: Statbel, 2019



[www.bruzz.be/brussel-kiest-2019/Sint-Gillis](http://www.bruzz.be/brussel-kiest-2019/Sint-Gillis)

# 2. Het participatietraject

De Brusselse bevolking in het algemeen, en die van Sint-Gillis in het bijzonder, verandert voortdurend. Daarom wil het culturaanbod steeds vertrekken van de vragen, noden en verwachtingen van de veranderende bevolking. Dit cultuurbeleidsplan kwam tot stand in samenwerking met de inwoners van Sint-Gillis en bij uitbreiding Brussel. In eerste instantie werd er geluisterd naar hun ervaringen en verwachtingen. Er werden twee talkshow 1060-TALKS georganiseerd, waar iedereen die zich verbonden voelt met het lokale cultuurbeleid het woord kon nemen. Ook met ouderen, jongeren, kinderen, mama's en bezoekers van de bib werden gesprekken gevoerd.

- De eerste 1060-TALKS met als thema 'het nieuwe cultuurbeleidsplan' werd ingeleid door vier sprekers die actief zijn in Sint-Gillis: iemand van het coöperatieve buurtcafé La Vieille Chéchette, een breakdancer, en twee mensen van de Nederlandstalige pastorale gemeenschap. Elke inbreng kwam gelijkwaardig aan bod. Al snel werd duidelijk dat er bij iedereen de goesting was om mee het heft in handen te nemen en al het potentieel van burgers in Sint-Gillis te laten ontluiken. Vanuit het publiek kwam vooral de vraag om ondersteuning door bestaande organisaties.
- De tweede 1060-TALKS had als thema 'duurzaamheid en publieke ruimte'. Er kwamen verschillende lokale experts aan het woord, van organisaties die met kunst in de openbare ruimte werken of gemeenschapsvormende activiteiten organiseren: La Pile, Curieus Vorst, Toestand vzw, Marie Moskou en Kiosk. Er werd gepraat aan de hand van stellingen, met als belangrijke uitkomst dat veel mensen graag een plek wilden voor spontaniteit, zonder curator of programma. Ze willen zelf dingen doen en organiseren, maar liefst zonder al te veel regels of toelatingen te moeten vragen.

- In dagcentrum Miro vond een bijeenkomst met ouderen plaats. De senioren speelden er BabbelArt van Lasso vzw, een spel om samen te praten over kunst en cultuur. Welke culturele activiteiten doen ze graag? Welke kunstdisciplines vinden ze interessant? Welk aanbod ontbreekt volgens hen in Vorst en Sint-Gillis? De ouderen zegden dat ze vooral graag naar kunst kijken, maar niet de nood voelden om zelf aan de slag te gaan.





- Om tieners aan te spreken, maakten enkele jongeren uit Sint-Gillis het computerspel Mayor@Sint-Gillis. Daarin werd gevraagd welke keuzes ze zouden maken als burgemeester. Aan ideeën geen gebrek: een deluxe jeugdhuis met trampolines en een lasershoot, de fusie van Sint-Gillis en Vorst tot één supergemeente, een serieuze boost in het aanbod van studentenjobs, tot en met de paradox dat ze meer plek voor auto's wilden én meer plek voor fietsers. En natuurlijk gratis deelsteps. Over het Zuidstation was iedereen het eens: dat stinkt als de pest! Het Moricharplein en de Pianofabriek zijn dan weer twee toplocaties. Hun grootste aanbeveling was dat er meer activiteiten en faciliteiten zouden komen voor tieners.
- Het plan om tijdens de buitenspeeldag zoveel mogelijk kinderen aan te spreken, is jammer genoeg niet gelukt. Het was veel te slecht weer.
- Tijdens het oudercafé in de Sint-Gillisschool vroegen veel mama's naar meer huiswerkklassen. Ze vertelden ook hoe graag ze vroeger naar Baboes gingen, een ontmoetingsplaats voor kinderen (0-4 jaar) en hun ouders. Hun opgroeiende kinderen hebben vooral nood aan speelruimte, ze brengen hun kinderen graag naar de vakantiestages in de Pianofabriek, en de gemeentelijke Tienerwerking is een schot in de roos.
- In de bibliotheek hopen veel ouders aangepaste activiteiten te vinden voor kinderen van elke leeftijd. Ook hier waren veel ouders opgetogen over de vroegere aanwezigheid van Baboes. De bib heeft ook een ideeënbus, de ideeën die daar uit komen zijn even divers als de bezoekers zelf. Wat steeds terugkomt is dat kinderen activiteiten willen en ruimte om te spelen, maar evengoed een ruimte waar men stil kan zijn. De bib ging ook in gesprek met ouders van de school Quatre Saisons, samen met de schepen van Nederlandstalige aangelegenheden en de Brede School coördinator. Veel ouders kijken uit naar Nederlandstalige praatactiviteiten voor kinderen, in of buiten de school. Ze zijn ook vragende partij voor Nederlandstalige huiswerkbegeleiding. Ze voelen zich immers onmachtig om hun kinderen daarbij te helpen of om samen boekjes te lezen of Nederlands te oefenen.

# 3. Burgers als mede-eigenaar

Sint-Gillis wil alle inwoners de ruimte geven en zin doen krijgen om hun culturele ambities te realiseren. Het cultuurbeleidsplan creëert een context die mogelijk maakt dat alle burgers mede-eigenaar worden van dit beleid, dat ze actief gebruik maken van de infrastructuur, nieuwe dynamieken ontwikkelen, en zich cultureel engageren met steun van professionals en beleid.

Dit cultuurbeleidsplan kiest voor een doorgedreven participatie. Het gaat er niet enkel om dat burgers deelnemen aan het cultuuraanbod. Het gaat erom dat ze het zelf in handen nemen en er zelf invulling aan geven. Sint-Gillis wil bouwen aan een cultuuraanbod dat groeit vanuit de noden, vragen en behoeften van alle inwoners, waarbij alle individuen gelijkwaardig zijn (sociocratie). We willen luisteren naar wat cultuur voor iedereen betekent,

ruimte laten voor verschillende perspectieven, open staan voor hoe mensen dat zelf willen invullen, daar samen in dialoog over gaan. Het begrip cultuur dekt vele ladingen. We willen ruimte geven aan nieuwe invullingen, ook als ze door een traditionele bril niet meteen als kunst of cultuur gezien worden. Mede-eigenaarschap mogelijk maken, dát wordt onze job.

 DE KERNBEGRIPPEN OM MEDE-EIGENAARSCHAP WAAR TE MAKEN ZIJN 'VERSTERKEN' EN 'VERBINDEN'

**Mede-eigenaarschap houdt versterking in.**

Het is niet evident voor alle inwoners van Sint-Gillis om spontaan deel te nemen aan culturele activiteiten. Die mensen willen we opzoeken, betrekken, een stem geven en ondersteunen om als gelijkwaardige partner mee vorm te geven aan culturele initiatieven en netwerken.

Zie ook doelstelling 1.

Het cultureel landschap is vaak versplinterd en in hokjes opgedeeld, met ieder zijn eigen discipline en taal, elk op zich, naast elkaar. Ons doel is bruggen te bouwen, schotten af te breken en gemeenschappen te vormen. Om verbinding te maken tussen verschillende culturele interpretaties, zodat iedereen actief kan deelnemen aan het cultuurbeleid en er zijn eigen invulling kan aan geven.

Zie ook doelstelling 2.

 WE VERTREKKEN VANUIT EEN WAARDENKADER

Om samen aan de slag te gaan, schetsen we een waardenkader dat - zo vermoeden we - als grootste gemene deler kan dienen. Dat waardenkader benoemt de voorwaarden over hoe we met elkaar omgaan en waaraan acties moeten beantwoorden. We willen elke actie toetsen aan vragen zoals 'versterkt dit initiatief de spelers?', 'zorgt het voor verbinding in de lokale gemeenschappen?', 'is er voldoende aandacht voor drempels?', 'wordt iedereen verwelkomd?', enzovoort.

Dit waardenkader is een startpunt dat nog verder moet groeien. Mede-eigenaars kunnen gaandeweg hun eigen accenten leggen. Onze cultuurmedewerkers en de bewoners beslissen samen welke waarden richtinggevend zijn om initiatieven al dan niet een plek te geven.

Onderstaande Bingokaart maakt deze ambities concreet en toont welke waarden belangrijk zijn.

- **Lokaal werken** is een evidentie. Bovenlokale werkingen vormen een meerwaarde indien er lokale partners betrokken worden.
- **Gelijkwaardige samenwerking** bieden elke partner de vrijheid om bij te dragen. Samenwerkingen worden zo wisselwerkingen.
- **De knipoog naar het Nederlands** houdt in dat meertaligheid wordt omarmd en Nederlands wordt gekoesterd.
- **Aandacht voor drempels** onderlijnt de ambitie dat cultuur toegankelijk moet zijn voor iedereen. De eerste stap is om drempels in kaart te brengen - fysieke, financiële, taalbarrières of andere - daarna moeten ze aangepakt en verlaagd worden. Ook moeilijk bereikbare doelgroepen moet kunnen deelnemen aan cultuur.
- **Open communicatie** zorgt ervoor dat burgers weten hoe er wordt gewerkt en hoe ze kunnen deelnemen. Zo wordt het een transparant proces met inbreng van alle mede-eigenaars.
- **Duurzaam** heeft een dubbele betekenis. Sociaal duurzaam is dat je kan rekenen op elkaar, dat partnerschappen lang duren en niet van toevallige personen afhangen. Ecologisch duurzaam betekent oog hebben voor acties die de aarde helpen bewaren, gekaderd in de 17 duurzame ontwikkelingsdoelen van de Verenigde Naties.<sup>1</sup>
- **Macht herverdelen** is beslissingsmacht herverdelen, zodat burgers zelf het cultuuraanbod kunnen bepalen en de sociale mix van Sint-Gillis ook in het cultuuraanbod zichtbaar wordt.

- **Anders dan het andere** houdt in dat kandidaten of acties die nieuwe doelgroepen aanspreken of origineel en vernieuwend zijn voorrang krijgen.
- **Partners** zijn een verrijking. Wat je samen doet, doe je meestal beter.
- **Eigen inbreng** wil zeggen dat iedereen zich kan engageren en verantwoordelijkheid opnemen. Bij samenwerking tussen partners moet duidelijk zijn wie wat doet.

- **Inclusie** verwelkomt iedereen en biedt gastvrijheid aan zonder voorwaarden.
- **Extra** is de ruimte voor spontaniteit, impulsiviteit en experiment. De witruimte die iedereen zelf kan invullen.

Wie hoog scoort op deze waarden boekt zó een plaats op de culturele agenda.

B I N G O			
Anders dan andere kandidaten of acties	Open voor gelijkwaardige samenwerking	Partners	Eigen inbreng
Knipoog naar het Nederlands	Duurzaam (zowel Sociaal* als ecologisch) <small>* engagement</small>	Inclusief (gastvrij)	Aandacht voor (mogelijke) drempels
Open communicatie tijdens het proces	Lokaal	Macht herverdelen	Extra

<sup>1</sup> www.unric.org/nl/vn-wat-en-hoe/17

## DOELSTELLING 1

# Het lokaal cultuurbeleid versterkt

Sint-Gillis kent veel kwetsbare bewoners. Meer dan één op vier jongeren is werkloos, 10 procent van de ouders is alleenstaand, veel mensen kennen weinig Nederlands of hebben een laag inkomen. Voor kwetsbare groepen is deelname aan cultuur niet evident.

Sint-Gillis wil met al deze mensen kennis maken en naar iedereen luisteren wat cultuur voor hen betekent. We willen ook samen nagaan wat er nodig is om deel te nemen aan cultuur, en iedereen die interesse heeft betrekken bij de programmatie. Hoe die samenwerking best verloopt, wordt ook samen bepaald, naargelang de noden en mogelijkheden.

Om die versterking waar te maken, zetten we in op 'samen leren', 'ideeën mogelijk maken' en 'drempels wegwerken'.

## ➤ Samen leren

Het cultuurbeleidsplan kiest voor een nieuwe aanpak in het lokale cultuurbeleid. De organisatiestructuur, de besluitvorming, de regels en de mentaliteit zijn aan verandering toe en worden onder de loep genomen. Beroepskrachten, bestuurders, vrijwilligers en partners krijgen een opleiding hoe ze die verandering kunnen vormgeven en uitdragen, en hoe ze zo kunnen bijdragen tot het mede-eigenaarschap van alle burgers.

## 🔍 VOORBEELDEN

- Er komt een opleiding sociocratie, een bestuursvorm die uitgaat van de gelijkwaardigheid van alle individuen.
- De bibliotheek biedt ondersteuning en vorming aan jonge bib-raadsleden.

## ➤ Ideeën mogelijk maken

Alle cultuurmedewerkers van de gemeente, de Pianofabriek en de bibliotheek hebben als opdracht om de inwoners van Sint-Gillis te ondersteunen. Dat gaat van lokalen en zalen ter beschikking stellen, tot organisatorische, praktische, menselijke of groepsbevorderende ondersteuning.

## 🔍 VOORBEELDEN

- Initiatieven en projecten krijgen financiële steun, hulp bij communicatie en ondersteuning bij producties.
- De programmatie gebeurt in samenwerking met bewoners die actief betrokken worden. Eén van de methodes om de programmatie in te vullen is een 'open call'.
- Bezoekers van de bib worden actief betrokken om boeken te kiezen voor de bibliotheek.
- De bib organiseert ontmoetingen met anderstalige ouders, over het vrijetijdsaanbod in Vorst en Sint-Gillis.
- De bib versterkt in Laag Sint-Gillis haar bezoekers op vlak van Nederlands en alle vormen van geletterdheid.
- Lokale initiatieven en projecten kunnen hun werk tonen in de exporuimte van de Pianofabriek en tijdens festivals en Try it Loud events.

## ➤ Drempels wegwerken

Om te garanderen dat iedereen kan deelnemen aan cultuur worden drempels weggewerkt.

## 🔍 VOORBEELDEN

- Aan kwetsbare groepen worden veilige plekken aangeboden, om hun groeikansen te versterken.
- Tijdens praatcafés in de bib kunnen anderstalige ouders hun Nederlands oefenen en vertrouwd geraken met het Nederlandstalige cultuuraanbod in Sint-Gillis.
- Wie een zaal wil huren kan betalen met PIA's, een alternatieve munt die men kan verdienen door vrijwilligerswerk of een artistieke activiteit te doen.
- Onder de naam Baboes@debib huisvest de bibliotheek een pop-up antenne van het Baboes-netwerk waar (groot)ouders met kleine kinderen elkaar kunnen ontmoeten.
- Organisaties die zich actief richten tot kwetsbare groepen (onthaal, samenwerking, promotie, gunstige prijzen) kunnen een beroep doen op Paspartoe of op Article 27 (tickets aan 1,25 euro – zie [www.article27.be](http://www.article27.be))
- Werklozen en alleenstaande ouders met kinderen in het Nederlandstalig onderwijs krijgen extra ondersteuning in de bib.
- De bib heeft een antenne in het arresthuis in Sint-Gillis.
- De Pianofabriek en de bibliotheek bereiken heel diverse groepen uit de samenleving. Er wordt extra aandacht aan besteed om nog nieuwe groepen te bereiken.

## Dit is wat we willen bereiken

- Burgers weten wat mede-eigenaarschap betekent.
- Burgers nemen deel aan culturele activiteiten, of realiseren ze zelf.
- Steeds meer inwoners voelen zich thuis in het Nederlandstalig cultuuraanbod in Sint-Gillis.
- Elke burger heeft het gevoel deel te nemen aan cultuur volgens zijn eigen definitie.
- Zowel de initiatiefnemers als de programmatie en de beleving van het cultuuraanbod zijn divers.
- Culturele activiteiten vinden plaats in een open sfeer en in een omgeving waar de deelnemers zich veilig voelen.
- Er zijn geen financiële of fysieke drempels om deel te nemen aan cultuur.
- Artiesten voelen zich thuis in Sint-Gillis en realiseren er hun projecten.
- Jonge meisjes ervaren de bibliotheek als een veilige omgeving.
- De cultuurraad, de bibraad en de raad van bestuur van de Pianofabriek zijn divers samengesteld, met veel variatie volgens leeftijd en culturele achtergrond.
- Jonge ouders met baby's en peuters kunnen overdag samen deelnemen aan educatieve activiteiten.
- Vrijwilligers, medewerkers en al wie zich in de bib engageert, weerspiegelen de diverse culturele gemeenschappen in Brussel.
- Het Nederlandstalig cultuuraanbod biedt ruimte voor experiment. Bewoners maken daar gebruik van.
- De Pianofabriek is een broedplaats voor jonge en vernieuwende initiatieven.



## DOELSTELLING 2

# Het lokaal cultuurbeleid verbindt

Sint-Gillis kent een grote sociale mix. Er is een duidelijke inkomenskloof tussen de inwoners van Hoog en Laag Sint-Gillis. Werkloze ouders hebben een heel andere leefwereld dan ambitieuze jongeren, die steeds meer hun weg vinden naar de arbeidsmarkt en ook naar Sint-Gillis. Bijna de helft van de inwoners van Sint-Gillis heeft een andere nationaliteit, met vooral veel Fransen maar ook veel Portugezen, Italianen, Spanjaarden en Marokkanen. Mensen van diverse achtergrond vullen het begrip cultuur anders in. Sint-Gillis telt ook veel creatieve inwoners: 4 procent van de zelfstandige ondernemers is met cultuur bezig, de gemeente kreeg 26 aanvragen voor culturele subsidies, de coöperatie SMART ondersteunt 845 leden om hun projecten te realiseren. Creatieve kunstenaars hebben andere noden dan mensen die weinig vertrouwd zijn met cultuur.

Sint-Gillis wil al deze mensen en gemeenschappen betrekken bij het cultuurbeleid, hen met elkaar verbinden, netwerking ondersteunen en samenwerking stimuleren. Doordat onze wijken zo verweven zijn met de buurgemeenten, stopt het cultuurbeleid niet aan de gemeentegrenzen. Ook hier willen wij verbinden.

Om die verbinding waar te maken, zetten we in op 'structuren in het netwerk', 'zichtbaarheid van het netwerk' en 'bovenlokaal via lokaal'.

## ➤ Structuren in het netwerk

Sint-Gillis kent veel culturele spelers - Nederlandstalig, Franstalig, anderstalig - die elkaar niet of nauwelijks kennen. We willen dit netwerk uitbreiden, en ook samenwerking zoeken met partners in het onderwijs of organisaties die bezig zijn met ecologie.

### 🔍 VOORBEELDEN

- De beroepskrachten zijn de ambassadeurs van het lokale cultuurbeleid. Zij zijn de spil tussen de administratie van de overheid en de burgers of groepen die initiatief nemen. Zij hebben overal hun voelspriet en helpen mensen om hun weg te vinden in het netwerk van partners. De Brede School- en de cultuurbeleidscoördinator zorgen voor verbinding tussen alle partners en stimuleren samenwerking.
- De Brede School en de bibliotheek staan in rechtstreeks contact met kinderen en ouders. Zij gaan na wat hun wensen en mogelijkheden zijn. Zij leggen bijvoorbeeld contacten tussen ouders die meer huiswerkbegeleiding vragen en anderstalige netwerken die daar ervaring in hebben.
- Bewoners mogen mee beslissen over het cultuurbeleid en over de invulling van hun noden en verwachtingen. Hoe dat best kan, wordt nog onderzocht. Daarbij wordt gedacht aan burgerplatformen of een volksvergadering.
- Om zo'n groot mogelijke impact te hebben, worden lokale subsidiereglementen op elkaar afgestemd. De dienst Nederlandstalige aangelegenheden en 'le service culture' zullen op Irisbox gelijkaardige aanvraagformulieren gebruiken.

- De beroepskrachten informeren vrijwilligers hoe zij zich kunnen inzetten.
- De beroepskrachten zetten zich in om het Franstalige culturaanbod toegankelijk te maken voor een Nederlandstalig publiek en omgekeerd.
- De Pianofabriek ontwikkelt een eigen taalbeleid om taalbarrières te omzeilen. Meertaligheid wordt omarmd en er komen opleidingen, vertalingen en een heldere communicatie.
- De Pianofabriek en de bibliotheek betrekken Franstalige initiatieven bij de programmatie.
- De bibliotheek organiseert leesactiviteiten voor kinderen, zodat ze stilaan leren om zelf een boek te lezen.
- In de bibliotheek wordt in verschillende talen voorgelezen, om het leesplezier van kinderen en ouders te bevorderen.

## ➤ Zichtbaarheid van het netwerk

Om zoveel mogelijk inwoners te bereiken, moet het culturaanbod zo ruim mogelijk bekend gemaakt worden. Er komt een website waar iedereen berichten kan opzetten, en er wordt actief werk van gemaakt om zoveel mogelijk partners met elkaar te laten kennis maken.

### 🔍 VOORBEELDEN

- Que Pasa is een lokaal, digitaal platform waar iedereen zijn activiteiten op bekend kan maken. Google-maps toont de locatie van de organisaties en het tijdstip van de activiteiten.



- De cultuurbeleidscoördinator start een koffieketting om iedereen in Sint-Gillis te kunnen bereiken. Wie een subsidie aanvraagt, wordt op de koffie gevraagd om kennis te maken. Ter afronding mag hij of zij een nieuw contact voorstellen om op de koffie te komen. De bedoeling is om zo stap voor stap niet-bereikte doelgroepen te leren kennen.

## Bovenlokaal via lokaal

Sint-Gillis wil lokaal talent aanspreken, maar wil ook samenwerken over de gemeentegrenzen heen.

### VOORBEELDEN

- Het kunstenfestival Supervlieg-Supermouche wordt, over de taalgrenzen heen, gedragen door 50 partners. Sint-Gillis wil dit mede-eigenaarschap verder uitdiepen en verbreden, en een deel van de programmatie in handen geven van burgers.
- De bibliotheek van Sint-Gillis is één van de 19 bibliotheken in Brussel. Het overkoepelend netwerk ondersteunt elke bib om lokale projecten uit te werken en stimuleert hen van elkaar te leren door uitwisseling van good practices.
- De Brede School en de bibliotheek brengen het Nederlandstalig vrijetijdsaanbod voor kinderen van Vorst en Sint-Gillis in kaart. Zo blazen ze de Vrijetijdskalender nieuw leven in.
- De bibliotheek organiseert de gevangenisbibliotheek van Sint-Gillis.

## Impact

### Dit is wat we willen bereiken

- Cultuurpartners en organisaties leren elkaar beter kennen en gaan zo gemakkelijker samenwerken.
- Partners hebben zeggenschap in het waardenkader en kunnen waardes toevoegen of vervangen (lokaal werken, gelijkwaardige samenwerking, aandacht voor drempels, open communicatie, duurzaamheid, inclusie, enzovoort).
- Bewoners gebruiken Que Pasa om activiteiten te publiceren en op te zoeken. Bewoners kennen elkaar en elkaars initiatieven, wat de sociale samenhang versterkt.
- Organisaties die rond dezelfde thematiek werken of dezelfde doelgroep willen bereiken, worden aan elkaar voorgesteld en kunnen zo elkaar sterker maken.
- Door meer samen te werken, groeit in Sint-Gillis een cultuuraanbod dat beter aansluit bij de diversiteit en de sociale realiteit in de gemeente.
- Steeds terugkerende vragen van het cultuurpubliek worden eindelijk gerealiseerd, zoals het jeugdtheater.
- Kunstenaars en jongvolwassenen vinden elkaar in het lokaal cultuurbeleid.
- Organisaties en individuen van binnen en buiten Sint-Gillis vinden elkaar en delen knowhow en middelen.
- De dienst Nederlandstalige aangelegenheden en de Pianofabriek laten kinderen kennismaken met de Makersbeweging. Dat zijn creatievelingen die producten maken met verschillende gereedschappen, technologieën en veel handwerk, en die hun ervaringen met elkaar delen. Na eerst een proefproject, wordt het een vast onderdeel van de werking.
- Het aanbod voor Nederlandstalige cultuurgenieters vergroot. Het wordt een evidentie dat elk cultuuraanbod van het Franstalige Culture Saint-Gilles toegankelijk wordt voor Nederlandstaligen.

# 4. Mensen en middelen

## Gemeentelijke beroepskrachten



- \* Stéphanie Bosmans, departementshoofd demografie, Europese zaken en Nederlandstalige aangelegenheden
- \* Julie Umbrain, diensthoofd Nederlandstalige aangelegenheden
- \* Laurent Decoux, administratief bediende
- \* Laetitia Habils, cultuurbeleidscoördinator
- \* Thijs Anna, coördinator Brede School
- \* Annemie Van Isterdael, bibliothecaris
- \* François Wendy, bibliotheekmedewerker
- \* Silke Lenaerts, bibliotheekmedewerker
- \* Sarah Michielsens, bibliotheekmedewerker arrresthuis Sint-Gillis
- \* Tine Pellegrims, bibliotheekmedewerker
- \* Martine Van Hoeck, bibliotheekmedewerker
- \* Emmeline Vandeputte, bibliotheekmedewerker

## Beroepskrachten GC Pianofabriek



- \* Ann Lefever, stafmedewerker
- \* Aisha Adepoju, cultuurfunktionaris
- \* Geert Steendam, centrumverantwoordelijke
- \* Ottilia Pribilla, productiemedewerker

## Raadsleden

## Raad van bestuur Pianofabriek vzw



- \* Shari Legbedje, bestuurder
- \* Anneleen Mortier, bestuurder
- \* Benoit De Wael, bestuurder
- \* Dries Douibi, bestuurder
- \* Geert Vandenaabeele, penningmeester
- \* Michel Defloor, bestuurder
- \* Sergio Roberto Gratteri, voorzitter
- \* Tunde Adeshola Adefioye, bestuurder
- \* Rolf Quaghebeur, bestuurder
- \* Sandra Coumans, bestuurder
- \* Ronny Ramirez, bestuurder
- \* Emma Pajevic, bestuurder
- \* Geert Steendam, centrumverantwoordelijke (niet stemgerechtigd)
- \* Habils Laetitia, cultuurbeleidscoördinator, afgevaardigde gemeente (niet stemgerechtigd waarnemer)
- \* Pauwels Katrijn, afgevaardigde Vlaamse Gemeenschapscommissie (niet stemgerechtigd waarnemer)

Raadsleden

### Bibraad



- \* Jos Raymenants, schepen Nederlandstalige aangelegenheden
- \* Julie Umbrain, diensthoofd Nederlandstalige aangelegenheden
- \* Annemie Van Isterdael, bibliothecaris Nederlandstalige bibliotheek
- \* Rim El Maroudi, gebruiker
- \* Zeynep Kubat, gebruiker
- \* Pieter-Jan Devos, gebruiker
- \* Sam De Vocht, gebruiker
- \* Khadija Houmma, gebruiker, ouder
- \* Faysal Lahmami, gebruiker, expert
- \* Jurith Haemhouts, gebruiker
- \* Sophie Grulois, gebruiker
- \* Maria Luz Higuera, gebruiker, expert, Hispano-Belga
- \* Anna Thijs, gebruiker, coördinator Brede School
- \* Mieke Vandenbroucke, gebruiker
- \* Timothy Antonis, gebruiker
- \* Aurelie Vandezande, gebruiker, leerkracht
- \* Annick Massart, gebruiker
- \* Willem Swinnen, gebruiker
- \* Lisa Bonduelle, gebruiker
- \* Filip Rasschaert, gebruiker, ouder
- \* Elena Torri, gebruiker
- \* Hannelore Demaegd, gebruiker

### Cultuurraad



- \* Jurgen Waegeman, partnerwerking Muntpunt, gebruiker bibliotheek, inwoner Sint-Gillis
- \* Benoit De Wael, coördinator SupervliegSuperMouche, inwoner Sint-Gillis
- \* Karin Vyncke, artiest, gebruiker Pianofabriek, kunstenerkplaats
- \* Karl Struyf, coördinator Interculturele Federatie AIF+, gebruiker Pianofabriek
- \* Wouter Vercruyssen, artiest, gebruiker Pianofabriek
- \* Frans Claus, coördinator Atelier Claus, inwoner Sint-Gillis
- \* Azar Behrouz, inwoner Sint-Gillis
- \* Tom Heene, inwoner Sint-Gillis
- \* Tim Wouters, coördinator Superdeals
- \* Anton Maertens, inwoner Sint-Gillis

Raadsleden

### Waarnemers cultuurraad



- \* Jos Raymenants, schepen Nederlandstalige aangelegenheden
- \* Laetitia Habils, cultuurbeleidscoördinator Sint-Gillis
- \* Isabelle Demeyere, cultuurbeleidscoördinator VGC

### Beroepskrachten cultuurbeleid



- \* Anna Thijs, coördinator Brede School
- \* Julie Umbrain, diensthoofd Nederlandstalige aangelegenheden
- \* Juliette Roussel, coördinatrice cultuurdienst Sint-Gillis
- \* Annemie Van Isterdael, bibliothecaris Nederlandstalige bibliotheek
- \* Aisha Adepoju, cultuurfunctionaris GC Pianofabriek
- \* Stéphanie Bosmans, departementshoofd demografie, Europese zaken en Nederlandstalige aangelegenheden
- \* Geert Steendam, centrumverantwoordelijke GC Pianofabriek



## Middelen Gemeente Sint-Gillis

UITGAVEN VAN DE GEMEENTE IN 2019			INKOMSTEN UIT SUBSIDIES		
	UITGAVEN	detail		INKOMSTEN	
loonkost cubelco	€ 53.182,98	1 VTE niveauA		VG lokaal cultuurbeleid	€ 53.582,33
werking	€ 49.885,00			VGC actieplan lokaal cultuurbeleid (inwoners)	€ 13.915,00
subsidies	€ 35.000,00	GC Pianofabriek	€ 15.000	VGC 11 juliviering	€ 1.147,00
		Wiels (SupervliegSupermouche)	€ 10.000		
		projectoproep	€ 10.000		
	€ 138.067,98				
	UITGAVEN	detail		INKOMSTEN	
loonkost bibteam	€ 249.586,35	4 VTE (1 niveau A en 3 niveau B)		VG lokaal cultuurbeleid	€ 90.205,26
werking	€ 63.940,00			VG voor participatie aan Bruno	€ 2.486,49
				VGC gevangenisbibliotheek	€ 25.000,00
Totaal bib	€ 313.526,35				€ 117.691,75
	UITGAVEN	detail		INKOMSTEN	
loonkost Brede School	€ 51.410,16	1 VTE (niveau A)		VGC Brede School	€ 50.000,00
werking	€ 31.000,00				
subsidies	€ 14.000,00	Bronks	€ 10.000		
		projectoproep	€ 4.000		
Totaal Bredeschool	€ 96.410,16				€ 50.000,00
	UITGAVEN	detail		INKOMSTEN	
loonkost dienst	€ 95.634,09	2 VTE (1 niveau A + 1 niveau C)			€ 0,00
Totaal uitgaven			totaal inkomsten uit subsidies		
loonkost	€ 354.179,49			Vlaamse Gemeenschap	€ 146.274,08
werkingsmiddelen	€ 144.825,00			VGC	€ 90.062,00
subsidies aan derden	€ 49.000,00				
dienst N.A.	€ 95.634,09				
<b>Totaal</b>	<b>€ 643.638,58</b>				<b>€ 236.336,08</b>

## Andere middelen gemeente Sint-Gillis

- Gemeentelijke garage
- Gemeentelijke drukkerij
- Informatica + telefonie + gsm
- Andere ondersteunende diensten
- Infrastructuur (gemeentehuis en bibliotheekgebouw)
- Energie en water

## Middelen Gemeenschapscentrum Pianofabriek

PROGRAMMATIE - BEGROTING 2019		
OMSCHRIJVING	UITGAVEN	INKOMSTEN
BIJDRAGE ALGEMENE KOSTEN	70443	70443
PODIUM	40900	14000
KINDERWERKING	35000	18200
EDUCATIE	5400	2750
PROJECTEN	14150	5000
COMMUNICATIE	1500	
SUBSIDIES		42000
SUBSIDIES GEMEENTE		15000
<b>TOTAAL KOSTEN/OPBRENGSTEN</b>	<b>167393</b>	<b>167393</b>
<b>SALDO</b>		<b>0</b>

# 5. Burgers informeren

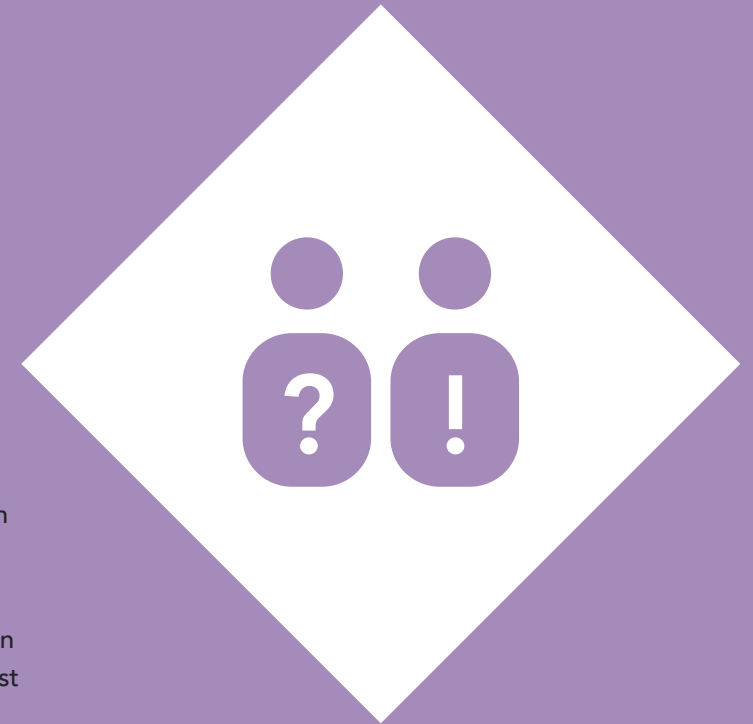
Sint-Gillis wil alle inwoners de ruimte geven en zin doen krijgen om hun culturele ambities te realiseren. Het cultuurbeleidsplan creëert een context die mogelijk maakt dat alle burgers mede-eigenaar worden van dit beleid, dat ze actief gebruik maken van de infrastructuur, nieuwe dynamieken ontwikkelen, en zich cultureel engageren met steun van professionals en beleid.

Sint-Gillis wil dat alle burgers mede-eigenaar worden van het cultuurbeleid. Om dat in de praktijk waar te maken, krijgen alle cultuurmedewerkers een opleiding over thema's zoals sociocratie, co-creatie en commons. De kennis die ze opdoen tijdens deze masterclasses zal meteen worden omgezet in de praktijk om alle informatie zo goed mogelijk te kunnen overbrengen en het cultuurbeleidsplan te verwezenlijken.

Om alle inwoners te informeren, wordt het cultuurbeleidsplan

- op posterformaat samengevat en uitgehangen in Pianofabriek, de bibliotheek en op verschillende plaatsen in de gemeente.
- op papier gedrukt en ter beschikking gelegd in de Pianofabriek, de bibliotheek en op de dienst Nederlandstalige aangelegenheden.
- gepubliceerd op de website van de gemeente.

Het gemeentebestuur wil via een burgerplatform ook met zoveel mogelijk inwoners van Sint-Gillis in gesprek gaan, en hen zo betrekken om invulling te geven aan het cultuurbeleidsplan 2020 - 2025.





# 6. Adviezen

## ADVIES BIBRAAD VAN DE NEDERLANDSTALIGE BIBLIOTHEEK SINT-GILLIS

**Uit het verslag van de vergadering van de bibraad van de bibliotheek van 21 oktober 2019:**

De leden van de bibraad adviseren het plan positief. Dat gaat van interessant tot ambitieus tot zeer ambitieus met vraagtekens.

Meer specifiek waardeert de bibraad de ambities om participatie aan te moedigen en om lokale gemeenschappen dichter bij elkaar te brengen.

Maar de raad plaatst vraagtekens bij hoe we er zullen in slagen om inwoners die niet betrokken zijn bij cultuur in Sint-Gillis toch te bereiken.

De raad uit ook zijn bezorgdheid over het mogelijke effect van vraaggestuurd werken. Zal dat niet resulteren in veel van hetzelfde? Zal er een gegarandeerd laagdrempelig basisaanbod blijven voor wie NL spreekt of oefent en zich binnen de NL cultuur thuis wil voelen?

De raad oordeelt dat de zichtbaarheid van het NL culturaanbod een belangrijke uitdaging is. De evenementen van de gemeente en van Pianofabriek bereiken het geïnteresseerde publiek onvoldoende. De communicatie op zich én de communicatiekanalen moeten herbekeken worden.

De leden van de raad staan klaar met concrete ideeën en suggereren dat de bibliotheek snel een eerste inspraakmoment organiseert, waarom niet in combinatie met een Nieuwjaarsreceptie.

## ADVIES ADVIESRAAD CULTUUR SINT-GILLIS 17/10/2019

**De Nederlandstalige Adviesraad Cultuur (cultuurraad) wenst de voorliggende tekst positief te adviseren. De cultuurraad staat volledig achter de methodiek van het plan.**

Aanvullend op haar positief advies wenst de cultuurraad volgende aandachtspunten te formuleren:

De tekst geeft een ambitieuze methode weer die duidelijk kiest om de beslissingsmacht bij de burgers te leggen. Wij kijken uit naar de omslag die het lokale cultuurbeleid gaat maken.

De cultuurraad gaat er van uit dat ze jaarlijks in het voortgangsrapport het resultaat van de omschakeling kan terug vinden en de voortgang kan vaststellen.

De cultuurraad merkt op dat het belang van kwaliteit niet uit het oog mag verloren worden in het proces naar democratisering.

De cultuurraad vraagt aandacht voor de kunstenaar en voor het artistieke. Gelet dat het niet specifiek vermeld staat in de tekst, is het belangrijk de kunstenaar niet uit het oog te verliezen en hem/haar goed op de hoogte te brengen van de nieuwe opportuniteiten die de machtsverdeling met zich meebrengt.

Aangezien mede-eigenaarschap van burgers dé uitdaging is, vindt de cultuurraad het cruciaal dat er

bijzondere aandacht is voor het bereiken van een diversiteit aan publieken en mensen. Daarom vraagt de cultuurraad zich af welke tools worden ingezet om iedereen te kunnen bereiken. De cultuurraad onderschrijft de ambities van het plan, en rekent erop dat er op dit vlak grote stappen vooruit worden gezet.

## ADVIES RAAD VAN BESTUUR PIANOFABRIEK

**Op de vergadering van 29/10/2019 werd het Lokaal cultuurbeleidsplan 2020-2025 positief geadviseerd.**

De raad adviseert om de implementatie van de methode concreet uit te werken en te communiceren.

Verder stelt de raad zich vragen op welke manier het mede-eigenaarschap zal geëvalueerd worden.

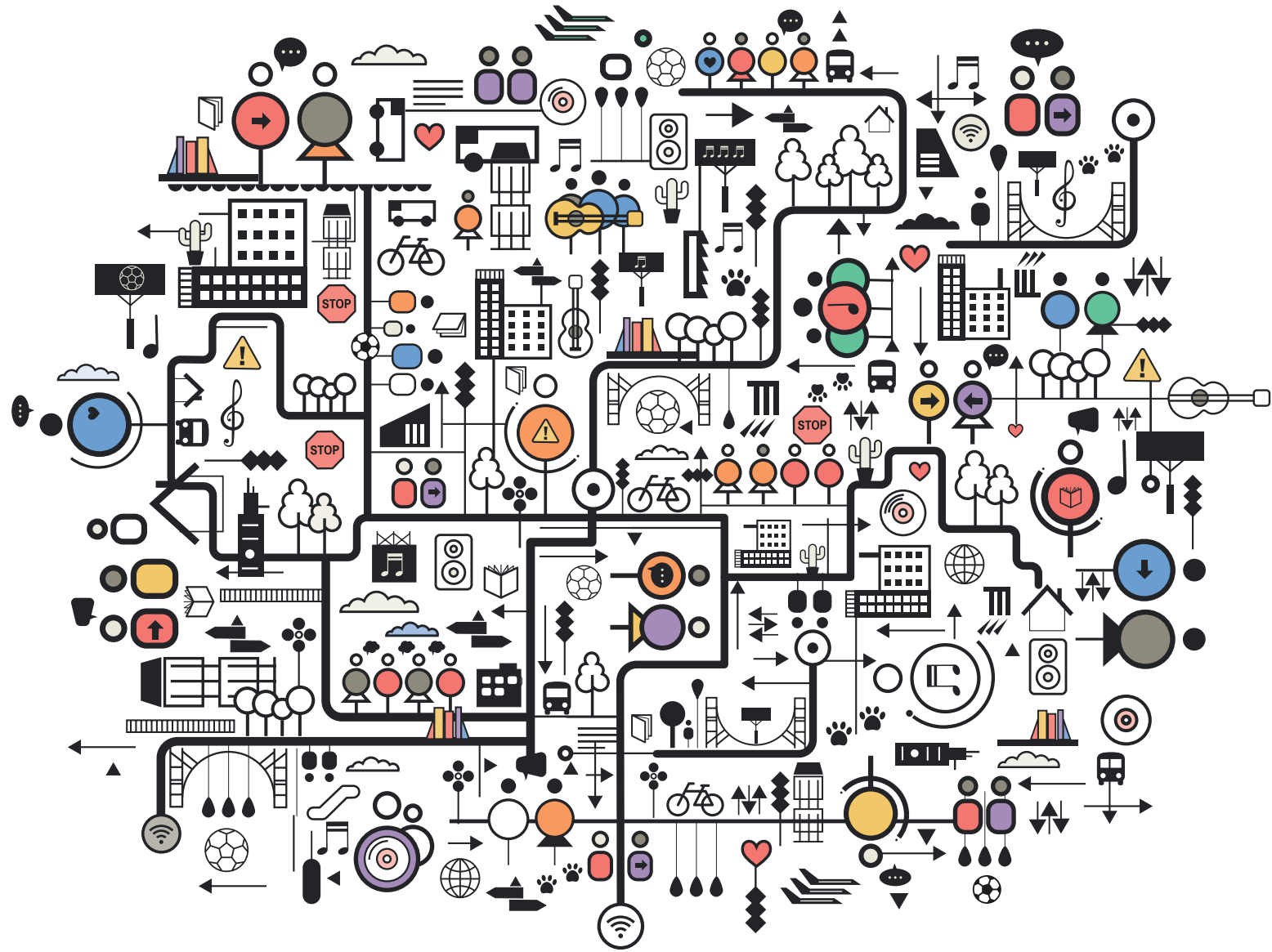
De raad vindt het belangrijk dat kwaliteit van activiteiten niet in het gedrang komen en raadt aan om voldoende evaluaties en impact metingen te voorzien in het transitieproces.

De raad kijkt uit om samen in het transitieproces te stappen en denkt dat bewustwording een eerste stap is en kijkt uit naar de concrete plannen.

De raad vindt gastvrijheid een mooie waarde, met de kant tekening dat wij niet gastvrij kunnen zijn voor diegene die uitsluitend werken.

De raad moedigt het bovenlokaal via lokaal werken aan. Zij maken ons attent op volgende valkuil: wijs geen bovenlokale projecten af die geen gebruik maken van lokale kunstenaars, het kan altijd nog een positieve impact hebben om het lokale culturele leven.





*No culture can live if it attempts to be exclusive.*

Mahatma Gandhi

