

# La bataille du rail.

La jonction Nord-Midi trouve ses origines dans la situation en impasse des gares du Midi (Ancienne station des Bogards) et du Nord qui excluent la possibilité d'un trafic croissant. Les voyageurs qui doivent se rendre de la gare du Midi à la gare du Nord et vice-versa, se voient obligés de quitter leur train d'origine et de poursuivre leur trajet en taxi ou par tram à traction chevaline.

L'ingénieur Frédéric Bruneel établit un projet de liaison ferroviaire en grande partie souterraine dont l'exécution sera décrétée en 1903.



Une première ébauche du projet est amorcée en 1911 mais est interrompue par le déclenchement de la guerre en août 1914. En 1931, l'idée d'abandonner le projet définitivement se profile mais avec la création de l'O.N.J. (Office National pour l'Achèvement de la Jonction Nord-Midi), en 1935, les chantiers redémarrent de plus belle en dépit de la vive mobilisation des opposants. Le Sénateur Waucquez, échevin de Bruxelles et Vice-président du Conseil d'Administration de l'O.N.J., en est l'un des promoteurs. On peut citer également M. Castiau, ancien Secrétaire Général du Ministère des Communications et Administrateur-délégué de l'O.N.J. et

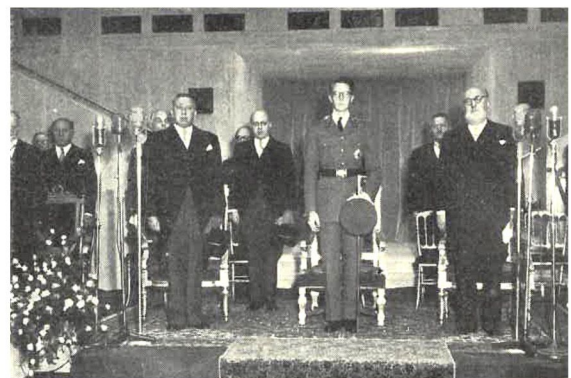
Eudore Franchimont, ingénieur des Chemins de fer. Ce dernier étant à l'origine d'un procédé technique pour l'ouverture de tranchées sans mettre en péril les monuments voisins de tunnel.

Ironie de l'histoire, ces trois personnalités décédées entre-temps n'assisteront pas à l'accomplissement de leur œuvre et des mémoriaux à leur effigie seront scellés dans la gare Centrale.

La guerre de 1940-1945 ralentit à nouveau les travaux qui reprennent au sortir du second conflit mondial. Le 4 octobre 1952, le roi Baudouin inaugure la jonction Nord-Midi. Les travaux s'achèvent définitivement en 1954.

La réalisation de la Jonction a causé des démolitions et des disparitions de rues et d'îlots bâtis mais l'immersion des trams en souterrain aux abords des gares a permis de désembouteiller la voirie et de faciliter la circulation accrue des véhicules.

Il aura fallu plus d'un demi-siècle pour honorer ce fabuleux projet. Les Archives de l'Administration communale conserve une partie de l'histoire de la Jonction Nord-Midi.



Le fonds est désormais ouvert à la recherche et peut être consulté sur rendez-vous.

*Référence : Dossier n°70 de l'inventaire 16 des Travaux Publics, Jonction Nord-Midi.*