

SAINT-GILLES FÊTE SES 800 ANS!

Stoillies
ANS/
JAAR **800**

Retrouvez-nous aussi sur le Web et les réseaux sociaux



www.stgilles.irisnet.be



[www.facebook.com/
communesaintgilles](http://www.facebook.com/communesaintgilles)

[saintgilles | @saint_gilles](https://twitter.com/saint_gilles)

Info Saint-Gilles – *Le Bulletin communal*

Editeur responsable: Charles Picqué,
place M. Van Meenen 39, 1060 Bruxelles

Coordination: Hélène Philippart
Cabinet du Bourgmestre

Tél.: 02/536.03.84 – Fax: 02/536.02.02

E-mail: contact.1060@stgilles.irisnet.be

Conception de la maquette: Kaligram

SOMMAIRE

Dossier

Saint-Gilles fête ses 800 ans! 4

Vie locale

Prime sociale d'accompagnement
aux propriétaires saint-gillois **14**

Rentrée culturelle. **17**

Encore une nouvelle crèche à Saint-Gilles. **18**

Une année bien remplie
à l'académie de musique. **20**

Coup d'envoi pour la réhabilitation
du site de l'ECAM **22**

Histoire

17 et 18 septembre – Les journées du patrimoine. **24**

Une mémoire africaine de 14-18 à Saint-Gilles . . . **26**

Développement durable

La Journée sans voiture **28**

Où sont les moineaux? **29**

En bref 31

Expression démocratique 34

**Le Collège des Bourgmestre
et Échevins 2012-2018 38**

**Les contacts utiles
avec l'administration 39**



SAINT-GILLES FÊTE SES 800 ANS !

► «*J'ai des clients de toutes les nationalités et de toutes les conditions. C'est génial! Ça me permet de voir passer la presse du monde entier, de découvrir quasi tous les continents.*» Cette formule, tenue par un libraire de Saint-Gilles, rassemble les hommes en quelques mots. Elle se fait l'écho juste de l'identité de notre commune à travers ses 800 ans d'histoire(s).

Du village de maraîchers en passant par la Révolution industrielle du 19^e siècle, Saint-Gilles n'a cessé de se transformer, de s'adapter, de se rénover, jusqu'à rassembler aujourd'hui 50.000 habitants de 140 nationalités différentes qui vivent ensemble dans un tel mélange de cultures.

Ces 800 ans d'allées-et-venues, de brassage, de rencontres forgent et constituent l'identité saint-gilloise. A cette occasion, une série de festivités gratuites, familiales et accessibles à tous émaillera la rentrée de septembre: fête d'ouverture, parades-spectacle autour de la Porteuse d'eau, exposition sur le développement urbain de la commune, parcours végétal autour du chou, extension du Musée

Horta, exposition «fantastique» sur Saint-Gilles, 125 ans de l'Académie des Beaux-arts J.-J. Gailiard... et encore tant d'autres soutenues et organisées par le Collège et les acteurs culturels de la commune.

Mais plus que de nouvelles festivités, ces moments entendent favoriser les rencontres, les partages et les échanges entre tous les Saint-Gillois(es), qu'ils soient plus scientifiques que littéraires, plutôt lève-tôt ou lève-tard, limonade ou citronnade... Saint-Gilles est en effet une commune vivante, dont la vie culturelle et associative offre au quotidien à ses habitants de nombreuses occasions de se divertir et de partager des moments conviviaux. C'est pour cette raison que le socle commun qui sous-tend le jubilé entend une nouvelle fois croiser les différents chemins et faire en sorte qu'ils mènent tous à Saint-Gilles. A cet égard, je vous donne d'ores et déjà rendez-vous le 17 septembre au Parvis pour la Fête d'ouverture des 800 ans. Au programme en après-midi: du théâtre de rue pour petits et grands, des ateliers artistiques pour les enfants, un cours de danse de salsa, des percussions,

des instants hip-hop... Enfin, un set exceptionnel du groupe *The Planes* inaugurera la soirée. Ce célèbre groupe de covers vous proposera des standards pop-rock et autres tubes universels pour prolonger cette fête d'ouverture dans une ambiance musicale et festive!

Les activités que nous organisons dans le cadre des 800 ans sont évidemment l'occasion de nous divertir, mais elles constitueront aussi une opportunité pour nos habitants de se rencontrer autour d'une histoire commune, celle de Saint-Gilles! Ces 800 ans entendent offrir un regard sur le passé et l'évolution de la commune. Par là, ces 800 ans se veulent le départ d'une réflexion pour aller de l'avant, et inscrire Saint-Gilles dans les ...800 prochaines années. Bonne lecture! ■

Charles Picqué
Bourgmestre

WEEKEND D'OUVERTURE

17-18 SEPTEMBRE

SAINT-GILLES FÊTE



Du village d'Obbrussel à l'actuelle commune de Saint-Gilles, 800 ans se sont écoulés. En huit siècles, un nombre incalculable de mélanges, de rencontres, de partages, de métissages, d'accueils et de départs a tissé la toile de fond sur laquelle se développe la commune, comme autant de chemins qui mènent à Saint-Gilles.

À cette occasion, une série de festivités est programmée et émaillera la rentrée de septembre 2016, partout à Saint-Gilles. Sport, gastronomie, art, concert, animations populaires, patrimoine... Autant de domaines qui invitent les Saint-Gilloises et Saint-Gillois à se rencontrer, à partager, à discuter, à découvrir.





SES 800 ANS !

^ Plus d'infos? www.stgilles800.be

Dans les pages suivantes, vous trouverez un détail de ces festivités. Nous vous invitons également à découvrir les coulisses de l'hôtel de ville, avec ses endroits inaccessibles, ses secrets et anecdotes mystérieuses... Nous vous proposons encore de participer au concours pour élire le Saint-Gillois du 800^e. Enfin, vous pourrez prendre part à la parade-spectacle « Les Porteuses d'eau » qui sera proposée à tous les Saint-Gillois(es) le 18 septembre Place Van Meenen lors du weekend d'ouverture des 800 ans de Saint-Gilles!

N'hésitez pas à vous rendre sur le site pour toute information complémentaire sur les festivités: www.stgilles800.be. Nous vous attendons en grand nombre!



Programme des festivités



^ L'ancien Hôtel des Monnaies, devenu place Marie Janson

Expo: «Saint-Gilles, 800 ans... Du village à la ville»

**De la carto-
graphie à la
maquette
3D pour re-
découvrir
Saint-Gilles**

L'exposition «Saint-Gilles, 800 ans... du village à la ville» est une évocation chronologique de l'évolution du territoire communal depuis 1216 et, à partir de 1840, des différents quartiers (du Midi,

Louise, Sud, Ma Campagne...). Présentation de cartographies, de gravures, de cartes postales et de photo-cartes, de dessins,

de tableaux, de maquettes 3D de la commune aux différentes époques, ainsi qu'un chapitre prospectif sur le développement urbain (réalisé par LOCI – Faculté d'Architecture de l'UCL) constitueront les axes essentiels de cette exposition. Un catalogue est édité pour l'occasion.

Gratuit – Hôtel de Ville – du 1^{er} septembre au 25 novembre

Renseignements sur www.stgilles800.be

Célébration solennelle du 8^e centenaire de Saint-Gilles

La célébration, organisée par la paroisse, se déroulera le 11 septembre à 11h à l'église Saint-Gilles (Parvis), suivie de festivités paroissiales sur le parvis de l'église.

Weekend d'ouverture

Le **samedi 17 septembre** marquera l'**ouverture officielle des festivités** du huitcentenaire, qui s'étaleront essentiellement de **septembre à novembre 2016**.

Des animations pour les petits et grands se dérouleront sur le Parvis durant l'après-midi, dès 16h: grimage, bonimenteurs, contes, hip-hop, live-painting...

La soirée débutera officiellement avec la prestation live du groupe **The Planes**. Ce groupe de cover interprétera à sa façon les classiques pop-rock qui nous feront tous chanter en cœur: Queen, Muse, The Police, The Beatles...

Le **spectacle «Y a de la lumière chez l'voisin!»** investira ensuite les façades du Parvis, un spectacle où interagissent les nouvelles technologies et trois comédiens en live pour animer la façade d'une maison.

18 septembre: «Les Porteuses d'eau»

Trapèze asbl, Feria Musica, Woo-shing Machine et Tomassenko s'associent pour célébrer les 800 ans de Saint-Gilles. Autour d'un processus participatif en collaboration avec les asbl communales, un nouveau rituel se réinvente et quatre cortèges de Porteuses d'Eau irrigueront la commune pour converger en un événement fédérateur sur la place Van Meenen. Quelques centaines de Saint-Gillois sont



^ « Saint-Gilles, huit siècles d'Histoire(s) », disponible en librairie

La soirée se prolongera dans les cafés du Parvis pour les plus couche-tard!

Programme détaillé du samedi 17 septembre au Parvis Saint-Gilles:

- › **16h-20h: animations artistiques sur le Parvis**
- › **20h-21h30: concert de The Planes**
- › **21h30-22h: spectacle «Y a de la lumière chez l'voisin!»**

invités à participer à plusieurs ateliers préparatoires (chorale, musique, arts du cirque, arts plastiques, mouvement, etc).

Retrouvez toutes les informations pratiques pour participer aux ateliers sur le site de Feria Musica: www.feriamusica.org.





^ La salle à manger, au Musée Horta

Extension du Musée Horta

Accueillant chaque année près de 70.000 visiteurs, le musée Horta est inscrit depuis 2000 sur la liste du Patrimoine mondial de l'Unesco et a reçu en 2014 un Europa Nostra Award pour sa restauration. Une extension au musée sera inaugurée dans le

bâtiment voisin, où d'importants travaux sont menés afin d'y créer de nouveaux espaces d'accueil, de recherche et d'exposition.

À cette occasion, un ouvrage sur l'Art Nouveau à Saint-Gilles sera publié et une exposition photo-

graphique offrira un regard neuf sur ce mouvement architectural.

Rendez-vous au musée, 25 rue Américaine. La visite de l'exposition est gratuite. Plus d'infos sur www.hortamuseum.be.

Expo: «Saint-Gilles Fantastique»!



^ Lisette Deloos

Le Musée d'Art Fantastique de Bruxelles a lancé un grand appel à projets aux peintres, illustrateurs, dessinateurs et graphistes de tous bords, afin d'illustrer une vision fantasmagorique de la commune. Plusieurs dizaines d'œuvres ont été sélectionnées.

Sous forme de cartes postales géantes ou de bâches, les lieux emblématiques de Saint-Gilles sont revisités par plu-

sieurs artistes sur le thème du fantastique! Découvrez ainsi la Porte de Hal attaquée par une horde de bestioles aquatiques, la prison comme siège d'un nid de dragon, une Porteuse d'eau maléfique...

Rendez-vous au Centre d'Art Fantastique (18 rue de la Glacière) du 29 octobre au 6 novembre, de 14h à 17h – Gratuit www.fantastic-museum.be

Expo: 125 ans de l'académie J.-J. Gailliard

Pour ses 125 ans, l'académie J.-J. Gailliard propose une exposition historique, didactique et pédagogique présentant divers outils essentiels à la lecture de l'art et de son évolution à travers le temps.

Une scénographie bien spécifique mettra en valeur le cadre historique, architectural et pictural de la salle de l'Europe à l'hôtel

de ville, permettant de rendre visible l'évolution de la création artistique contemporaine au sein de l'Académie des Beaux-Arts.

Du vendredi 2 décembre au mardi 13 décembre, à l'hôtel de ville. Exposition gratuite

**Envie de plus de festivités ?
Rendez-vous sur le site
www.stgilles800.be!**

L'ACADÉMIE DES BEAUX-ARTS FÊTE SES 125 ANS

2-13 DÉCEMBRE



800 ans...

C'est entre le VII^e et le XI^e siècle que le hameau d'Obbrussel – littéralement au-dessus de Bruxelles – s'est formé au sein de la paroisse de Forest. À l'époque, ce territoire s'étendait approximativement entre l'église de la Chapelle et l'Altitude 100.

Au début du XIII^e siècle, l'ensemble du territoire connut une croissance économique et démographique importante. **En 1216, l'abbaye de Forest accorda aux habitants d'Obbrussel l'autorisation d'ériger leur village en paroisse indépendante. C'est la naissance de Saint-Gilles.** Le village est traversé pendant des siècles par les marchands et les brigands, les rois et leurs armées, mais aussi par les épidémies.

Au XIX^e siècle, la Révolution industrielle s'installe à Saint-Gilles, avec la gare du Midi, les usines, l'urbanisation intense, l'Art nouveau et... l'Union. **Ce siècle est porté par l'idée du Progrès, adoptée avec enthousiasme par les autorités communales:** développement de l'enseignement, distribution bon marché du gaz et de l'électricité, diffusion de la beauté et de la culture, dont l'hôtel de ville reste un emblème vivant.



^ «Vue de Saint-Gilles», d'après Hans Bol vers 1560

Le XX^e siècle voit le développement d'une ville où se mêlent espaces de liberté et fractures sociales. **Alors Saint-Gilles se transforme, se rénove et adapte ses pratiques pour permettre aujourd'hui à 50.000 personnes, de pas moins de 140 nationalités différentes, de vivre ensemble dans un joyeux melting-pot.**



Elisez le(la) Saint-Gillois(se) du 800^e !

Tout au long des 800 ans de la commune, certains Saint-Gillois(es) se sont particulièrement illustrés dans divers domaines et ont diffusé ses couleurs et ses valeurs. Nous vous invitons à cet égard à élire le Saint-Gillois du 800^e parmi les dix personnages suivants! Seuls des personnages décédés ou de fiction ont été sélectionnés.

N'hésitez pas à nous envoyer vos trois propositions par ordre de préférence à l'adresse suivante contact.1060@stgilles.irisnet.be, jusqu'au 1^{er} novembre 2016. Vous pouvez également vous rendre sur le site www.stgilles800.be et remplir le formulaire qui nous sera directement renvoyé. Nous rassemblerons l'ensemble des choix des participants.

Qui sera votre Saint-Gillois ?

Victor Boin (1886-1974): champion de natation

Saint Gilles: le patron des infirmes et des forgerons

Hava Groisman, dite Yvonne Jospa (1910-2000): durant la guerre, elle organisa le placement de 3.000 enfants juifs dans des familles d'accueil

Victor Horta (1861-1947): chef de file incontesté des architectes Art nouveau en Belgique

Claire Impens, dite Clara Clairbert (1899-1970): la plus grande chanteuse lyrique belge du XX^e siècle

Marie Janson (1873-1960): première femme sénatrice, fondatrice des Femmes Prévoyantes Socialistes

Pietje et Lowiske: le maraîcher géant Pietje mesure 4 mètres et pèse 52 kilos. En 1949, il épousa Lowiske

La Porteuse d'eau: notre symbole saint-gillois, qui abreuvait les chevaux des diligences et des pataches lorsque les voyageurs atteignaient la Barrière de Saint-Gilles

Paul-Henri Spaak (1899-1972): Bourgmestre de Saint-Gilles, Premier ministre, Président de l'Assemblée générale des Nations unies et pilier historique de la création de l'Union européenne

Maurice Van Meenen (1848-1909): il jeta les bases d'un enseignement communal de qualité, développa l'urbanisation de la commune et décida de l'édification de l'hôtel de ville.

L'hôtel de ville insolite



^ Recommandations dès l'entrée de l'hôtel de ville

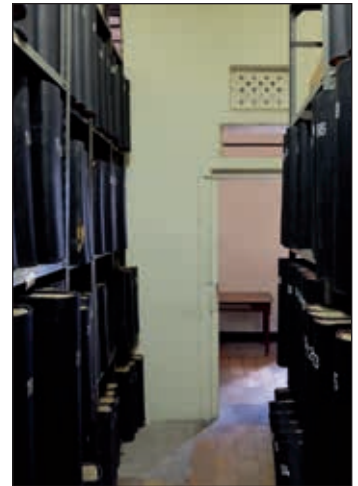
L'architecte Albert Dumont est à l'origine des plans de l'hôtel de ville de Saint-Gilles, construit sur le site d'une sablonnière entre 1896 et 1904. Il imagina un **édifice de 4.267m²** doté de deux ailes en arc de cercle semblant accueillir les administrés.

L'hôtel de ville fut **inauguré en 1904**. Tout fut étudié et réalisé avec soin, des peintures de Fernand Khnopff sur le plafond de la salle des mariages aux recommandations de propreté sur les portes d'entrée du bâtiment.

∨ La première pierre, posée le 2 septembre 1900



La première pierre fut posée le **2 septembre 1900**. On peut encore l'apercevoir dans le soubassement, côté droit de l'accès principal. Suivant une tradition ancestrale, qui existe toujours aujourd'hui pour certains bâtiments, des pièces de monnaie et des documents sur la construction de l'hôtel de ville furent enfouis dans la première pierre constituant ainsi une capsule temporelle pour les générations à venir.



^ Une ancienne cellule de dégrisement

À l'origine, le sous-sol comportait une morgue et un poste de pompiers, dans l'aile gauche côté rue de Savoie, et toujours dans l'aile gauche côté Van Meeën un poste de police et des cellules de dégrisement où sont entreposés aujourd'hui les anciens registres de population.

«**La Nympe**» ou «**La Déesse du Bocq**» trône de manière somptueuse devant l'hôtel de ville. Il n'en fut pas toujours ainsi. Loin s'en faut. Elle fut commandée au sculpteur Jef Lambeaux en 1894 pour fêter le 25^e anniversaire de la captation des eaux du Bocq qui approvisionnaient Bruxelles. Elle devait dominer une vaste composition allégorique. Mais, devant la résistance d'échevins face au coût important, conjuguée aux retards du sculpteur, le projet fut réduit à la seule nymphe. Avant d'être admirée de tous, elle connut un long purgatoire dans les caves de l'hôtel de ville, où l'avaient reléguée les bons esprits du XIX^e: «trop indécent!». Il faudra attendre 1976 pour que la grâce fût enfin rendue à la lumière. Et là, quelle surprise! Les ouvriers et les employés qui passaient par la cave avaient l'habitude, en guise de porte-bonheur, de caresser le sein gauche de la nymphe. Lorsque la sculpture apparut à l'air libre, l'ensemble était patiné sauf une petite partie du côté gauche, qui luisait.



Le bureau du bourgmestre est un petit musée à lui tout seul.

Ce cabinet de curiosités est éclectique à souhait, à l'image de la commune. Les fumées industrielles du peintre Pierre Paulus côtoient les personnages coquins et hilares de «La folle chanson» de Jef lambeaux. Des robots grandeur nature sont prêts à shooter sur le ballon en cuir dont on dit qu'il a participé à l'épopée de l'Union 60 (60 matchs sans défaite de l'Union entre 1933 et 1935). Une vitrine contient des souvenirs personnels, mais également des statuettes et objets, ramenés et offerts par des Saint-Gillois, qui représentent les croyances, le folklore ou l'histoire de leur pays d'origine; comme une illustration de la diversité saint-gilloise. Une magnifique armure du 16^e siècle veille sur un bureau parsemé de livres, dossiers et journaux. Enfin,

une sculpture exhibe fièrement une des devises du bourgmestre: «Faire le maximum avec le minimum».

Dans le couloir menant au bureau, en face des huissiers, une colonne de pierre est surmontée d'une lampe qui, allumée, avertissait de la présence du bourgmestre (photo bureau 1 et 2). Elle n'est plus utilisée aujourd'hui.

L'hôtel de ville c'est aussi :

- **48.500 mariages célébrés depuis 1904**
- **le tournage de nombreux films** avec, notamment, Gérard Depardieu, Danny Boon, Kad Merad, Marthe Villalonga, Stéphane De Groot, Joey Starr, Benoit Magimel, Diane Kruger, Francois-Xavier Demaison, Richard Bohringer, Jeremy Renier...

La parade des « Porteuses d'eau » - 18 septembre

Quatre cortèges convergeront vers la célèbre statue de la Barrière. Percussions, chorégraphies, jeux de rue, géants, blocs de glace: petits et grands paraderont autour des plaisirs, de la force, de l'esprit et de la conscience de l'eau. Leur objectif: rendre hommage à la Porteuse d'eau et approvisionner sa fon-

taine sans perdre une goutte du précieux liquide! **La journée sera clôturée par un grand spectacle participatif gratuit devant l'hôtel de ville.** L'événement est organisé par Trapèze asbl, FERIA Musica, Wooshing Machine et Tomassenko, sur une idée originale de Thierry Van Campenhout, échevin de la Cohésion sociale.

Pluridisciplinaire et participatif, le projet propose un degré très élevé de collaboration et d'implication des habitants et des associations de cohésion sociale. Il s'agit de proposer à chacun de s'exprimer, de fêter sa commune, en dehors de toute considération de genre, de langue et d'origine, de participer à un **atelier clapping** (percussions sur le corps), **contribuer à l'élaboration des décors, chanter avec la chorale voisine...** Toutes les activités proposées en amont de l'événement incitent à la rencontre de l'autre sans jugement, dans un objectif créatif valorisant.

Les nombreux partenariats avec les asbl relevant de la cohésion sociale et de la culture permettent de toucher des publics très divers mais également de susciter la rencontre des acteurs de terrain.

De plus, **tous les Saint-Gillois qui le souhaitent pourront apprendre et entonner le 18 septembre une chanson commune**, composée par le collectif Tomassenko et dont le texte est disponible sur le site internet www.stgilles800.be.

Plus d'infos à l'adresse lesporteusesdeau1060@gmail.com

Le 18 septembre 2016

PROGRAMME



15h
Cortèges associatifs
Départs : Pl. Bethlehem, Pl. Morichar, Carré de Moscou & Pl. A. Delporte
Percussions, chorégraphies, jeux de rue, géants, blocs de glace...
Un seul objectif : rendre hommage à la Porteuse d'eau et approvisionner sa fontaine sans en perdre une goutte!
Coordination artistique
Vital Schraenen

16h15
Rituel ° Barrière de Saint-Gilles
Démarrage de la fontaine, cacophonie de Porteuses d'eau

17h
Spectacle ° Place Van Meenen
CLAPPING Performance & Master class
The Magnificent 4
par Wooshing Machine (Mauro Paccagnella)

ENVOLÉES CIRCASSIENNES
Spectacle aérien, traversée de funambule entre les tours de la Maison Communale
par FERIA Musica

CHORALES
Concert de chorales saint-gilloises et participation du public à un hymne commun
sur un répertoire d'Olivier Thomas.

AVEC
Laurent Blondiau, Stéphane Broc, Gaëtan Boulourde, Anke Bücher, Elodie Doñaque, Natalia Fandirto, Julien Fournier, Ben Fury, Denis Josselin, Christophe Morisset, Mauro Paccagnella, Rosa-Marie Schmid, Tomassenko, les Fanfares Remork et Pas ce soir chéri, les chorales Polypop, Da Caglie, Son du quartier, Las niñas de los martes, la Nkorral et Zilbanum, les asbl Trapèze, Douzerome, Pianofabriek, la Rosaerie, la Cité des Jeunes, Déclick, le CFBI, le Bazar, le CEMôme, le QUEF, la Maison des Enfants et les Kids Percus, les Ecoles des 4 saisons, JJ Michel, du Parvis et Ulenspiegel, l'ESA, les peintures participatives des habitants de Saint-Gilles orchestrées par Blaise Patrix.

! VENEZ REPETER !
Apprentissage chant le 3 septembre
Clapping le 5 et le 12 septembre
Ateliers de peinture en cercle le 17 septembre
Plus d'infos
lesporteusesdeau1060@gmail.com
www.feriamusica.org
Facebook : Porteuses D'eau




St Gilles 800
Projet soutenu par la COCOF (renforcement des reliances et Tous en Piste pour Bruxelles)



VIE LOCALE

PRIME SOCIALE D'ACCOMPAGNEMENT AUX PROPRIÉTAIRES SAINT-GILLOIS

La commune œuvre depuis très longtemps à l'amélioration des conditions de vie des Saint-Gillois : équipements sportifs et culturels, aides sociales, amélioration de la sécurité, propreté publique, accompagnement des personnes âgées... Un effort croissant tout particulier est réalisé depuis quelques années en réponse au boom démographique : développement d'une quantité importante d'infrastructures, crèches et écoles principalement, permettant d'accueillir petits et grands enfants.



Pour permettre ceci, et afin de continuer à évoluer dans une situation financière saine, **le conseil communal s'est résolu, dans le cadre d'une convention liant la commune à la Tutelle Régionale, à augmenter légèrement, jusqu'au au niveau de la médiane régionale, le taux additionnel au précompte immobilier.**

Cependant, le conseil a aussi décidé d'une **réduction du taux additionnel à l'impôt sur les personnes physiques.**

Si ces changements permettent à Saint-Gilles d'accroître ses ressources financières, un effort doit aussi être consenti pour ne pas pénaliser les Saint-Gillois, et particulièrement ceux à revenus modestes ou moyens, propriétaires d'un seul bien immobilier et l'occupant entièrement.

Le conseil communal a donc également voté la création d'une prime sociale d'accompagnement aux propriétaires saint-gillois. L'objectif ici est de ne pas pénaliser les «petits propriétaires» qui occupent leur bien et qui ont des

revenus limités. **Ne pas Sous certaines conditions, ces propriétaires peuvent donc demander à bénéficier d'une prime compensant l'augmentation du taux additionnel communal au précompte immobilier.** *Ne pas pénaliser les «petits propriétaires»*





La prime d'accompagnement social : pour qui ? comment ?

La prime est destinée à compenser, sous certaines conditions, l'augmentation du taux additionnel au précompte immobilier (passage de 2680 à 2960 additionnels) dont doit être déduite la diminution du taux additionnel à l'impôt des personnes physiques (passage de 7% à 6,50%).

Quand introduire la demande de prime ?

La demande de prime ne pourra être valablement introduite que dans les 3 mois de la réception de l'avertissement-extrait de rôle en matière de précompte immobilier de l'exercice 2016.

Qui peut bénéficier de cette prime ?

La personne physique soumise à l'impôt des personnes physiques à Saint-Gilles, dont le revenu globalement imposable du ménage n'excède pas 75.000 EUR.

Quel est le montant de la prime ?

La prime sera égale à la différence entre le montant d'impôt supplémentaire qui découle de l'augmentation des additionnels communaux au précompte immobilier (passage de 2680 additionnels en 2015 à 2960 additionnels en 2016), et le montant d'impôt économisé qui découle de la diminution des additionnels communaux à l'impôt des personnes physiques (passage de 7% en 2015 à 6,50% en 2016).

Ce **montant** sera toutefois limité à **200 EUR**, et les primes inférieures à 15€ ne seront pas remboursées.

Quels documents à joindre impérativement à la demande de prime pour 2016 ?

- › **une copie de l'avertissement-extrait de rôle en matière de précompte immobilier** (exercice d'imposition 2016)
- › **une copie de l'avertissement-extrait de rôle en matière d'impôt des personnes physiques** accompagnée du détail du calcul (exercice d'imposition 2015 – revenus de 2014)
- › **une attestation du Receveur de l'Enregistrement et des Domaines** établissant qu'il est titulaire d'un seul droit de propriété ou d'usufruit ou d'emphytéose sur un bien immeuble situé en Belgique (à ne communiquer que lors de la première année de la demande de prime, puis tous les 5 ans)
- › **la preuve de paiement du précompte immobilier** (extrait de compte, copie-écran de la preuve de paiement sur la plateforme «PC Banking» du site internet de votre banque)

Estimation du montant ?

Vous pouvez **calculer le montant de la prime** auquel vous pourriez prétendre **sur le site Internet de la commune www.stgilles.irisnet.be** (document de calcul disponible dans la rubrique «services/services administratifs/primes»).

Aucune photocopie des documents demandés ne sera fournie par l'administration. **Le règlement relatif à la prime est consultable sur notre site Internet www.stgilles.irisnet.be** (rubrique Règlements communaux).

> Renseignements

Service des Taxes – Place Van Meenen 39

Tél. : **02/536.17.71 – 02/536.02.74**

E-mail : finances.1060@stgilles.irisnet.be



VIE LOCALE

RENTÉE CULTURELLE
À SAINT-GILLES

Trois programmations marqueront la rentrée culturelle: «Cultures Maison», le festival belge de la bande dessinée contemporaine qui en est à sa 7^e édition, «MimétiK», festival de marionnettes et l'expo Jess Sutton.

Cultures Maison

Du **9 au 18 septembre** à la **Maison des Cultures** (120 rue de Belgrade)

Expositions, musique, table ronde, courts métrages animés, éditeurs...

**Expo Jess Sutton**

Du **17 septembre au 9 octobre** à la **Maison Pelgrims** (69 rue de Parme)

Installations, tableaux, collages et photographies»

Du lundi au jeudi de 13h30 à 16h30

Le week-end de 14h à 18h

**MimétiK**

Du **21 au 23 octobre** à la **Maison des Cultures** (120 rue de Belgrade)

3 jours pour plonger dans l'univers de la marionnette contemporaine et du théâtre d'objet (avec l'asbl Koringas Production). Spectacles en salle, à l'extérieur,

en caravane, bal masqué et animations diverses, un programme éclectique et décalé!



Retrouvez toutes les informations et la programmation complète sur www.stgillesculture.irisnet.be.

VIE LOCALE

ENCORE UNE NOUVELLE CRÈCHE À SAINT-GILLES

En octobre 2016, un nouveau milieu d'accueil ouvrira ses portes au n°4 de la rue Vlogaert: la crèche Adèle Hauwel. Autorisée et agréée par l'ONE, elle pourra accueillir 48 enfants de 3 mois à 3 ans. Le bâtiment, passif, hébergera également dès la rentrée de septembre les cours de promotion sociale. Les travaux de construction, d'un montant d'environ 3.800.000 EUR, ont été en grande partie pris en charge par différents pouvoirs subsidiants.

Née à Saint-Gilles en 1920, **Adèle Hauwel** était médecin et **s'illustra dans la résistance lors de la deuxième guerre mondiale. Après la guerre, elle se consacra à la médecine sociale et à l'éradication de toutes les discriminations, en particulier celles touchant les femmes.**

Donner à la nouvelle crèche son nom permet de saluer son combat pour l'égalité entre les hommes et les femmes. Décédée en 2004, Adèle Hauwel a œuvré toute sa vie à l'amélioration du sort des femmes, et particulièrement des travailleuses. Elle n'a eu de cesse de dénoncer toute forme de sexisme.

Cette ouverture **322 places** porte à 322 le nombre total de places en crèches **proposées** dans les **crèches communales** pour les enfants saint-gillois. S'y ajoutent les 71 places gérées par le Réseau saint-gillois des mini crèches à vocation sociale et parentale, asbl partenaire de la commune. ■



^ Le bâtiment de la nouvelle crèche rue Vlogaert

Parcours conté

Vous avez des enfants de 3 ans et moins? Alors venez participer au Parcours conté, organisé par le service de la Petite Enfance dans les milieux d'accueil pour les tout-petits de la commune. Il aura lieu durant **3 week-ends consécutifs les 23-24-25 septembre, 1-2 et 8-9 octobre 2016.**

Cette année est une année spéciale car **le Parcours conté fête ses 15 ans et les 800 ans de la commune.** À cette occasion, il a choisi pour thème «Il était une fois il y a 800 ans...».

Nous invitons les enfants à rentrer dans l'imaginaire et le monde merveilleux. Châteaux, dragons, chevaliers et princesses sont attendus dans notre commune à cette occasion.

Pour plus d'informations, n'hésitez pas à contacter le service de la Petite Enfance à l'adresse creche.1060@stgilles.irisnet.be.



VIE LOCALE

UNE ANNÉE BIEN REMPLIE À L'ACADÉMIE DE MUSIQUE



Comme tous les ans, l'académie de musique et des arts de la parole de Saint-Gilles a, en dehors des cours dispensés tout au long de l'année scolaire, organisé bon nombre d'évènements destinés à faire découvrir de nouveaux univers musicaux et culturels.

C'est ainsi qu'au cours de cette année académique nous avons organisé pas moins de 9 conférences ainsi que plusieurs concerts, spectacles et ateliers divers.

Les nombreuses conférences ont proposé à un public fidèle de parcourir différentes époques de l'histoire de la musique occidentale qui, partant de l'époque baroque jusqu'à la musique d'aujourd'hui, ont également abordé le répertoire des classiques et des romantiques ainsi que quelques-uns des classiques de la première partie du XXe comme Scriabine et

Bartok. Parmi les invités de marque qui ont collaboré à ces conférences, nous avons eu l'occasion d'accueillir le compositeur et chef d'orchestre Pierre Bartholomée ainsi que les pianistes Pascal Sigrist et Sara Picavet.

Les ateliers et rencontres font également partie des activités que nous organisons tous les ans. Cette année, deux ateliers ont particulièrement marqué la saison. Le premier était consacré au jazz et plus particulièrement au rythme. C'est le bassiste Jacques Pili – directeur musical de *The Voice Belgique* – et le percussion-

niste Patrick Dorcéan qui ont fait vibrer les murs de l'académie.

Le second atelier, que nous organisons pour la première fois, était consacré à la danse baroque et animé par la claveciniste et danseuse française Annabelle Blanc. Les apprentis musiciens ont appris comment danser le menuet et la courante dans la perspective de pouvoir mieux les interpréter à l'instrument.

Les concerts et spectacles ont eux aussi été nombreux. Citons notamment le spectacle «Une soirée à l'opéra», proposé au



^ Les musiciens saint-gillois à la journée Académix

centre culturel Jacques Franck les 9 et 10 janvier par *Dacagile*, le chœur de l'académie, sous la direction de Bruno Crabbé ainsi que notre traditionnelle semaine de concerts qui précède le congé d'hiver et qui, une nouvelle fois, a connu un franc succès avec ces 10 concerts pluridisciplinaires.

L'académie de Saint-Gilles a également été très présente à la journée Académix (journée de concerts des académies de Bruxelles-Capitale) qui s'est déroulée le 24 avril à Flagey. Les étudiants des classes de jazz encadrés par leurs professeurs Marie-Sophie Talbot, Philippe Laloy et Guillaume Vierset, ainsi que le chœur de l'académie sous la direction de Bruno Crabbé, la

classe d'accordéon de Philippe Hacardiaux et quelques instrumentistes solistes issus des classes de piano et de guitare de Nadia Dahan et Anne Bernard, ont eu la chance de jouer dans les différentes salles de cet illustre bâtiment.

Enfin, deux spectacles des classes des arts de la parole ont également contribué à diffuser le savoir-faire des étudiants et de leurs professeurs. «L'Enfant», d'après l'œuvre de Carole Thibaut, a été présenté à deux reprises à la Maison des Cultures de Saint-Gilles les 16 et 17 octobre et a réuni les étudiants des classes d'art dramatique de Savina Le Juge et de jazz.

Le second spectacle réunissait la classe de déclamation et celle de musique de chambre. Intitulé «Le Roi bohème» et composé à partir de textes de Stanislas Cotton, il a été présenté à la salle Blanches et Noires le 18 mars.

Enfin, les adolescents de la classe de déclamation de Savina Le Juge ont présenté un spectacle au théâtre Océan Nord dans le cadre de «La scène aux ados» réunissant plusieurs jeunes apprentis comédiens.

Bref, une année académique riche tant pour les étudiants que pour les professeurs de l'académie Arthur De Greef de Saint-Gilles. ■



VIE LOCALE

COUP D'ENVOI POUR LA RÉHABILITATION DU SITE DE L'ECAM

Le conseil communal du 23 juin a approuvé le lancement du marché public en vue de désigner l'entrepreneur qui sera chargé du réaménagement de cet îlot situé entre la rue Fernand Bernier et la rue Théodore Verhaegen.

Pour rappel, suite au départ de l'ECAM (école d'ingénieurs industriels), la commune avait racheté le site dans le cadre du Contrat de quartier durable «Bosnie». Il s'agissait de reconverter l'école en un espace ouvert sur le quartier et ses habitants. La commune a donc introduit un permis d'urbanisme en vue de réaliser de nouveaux espaces multifonctionnels.

Le site reconverti comprendra notamment une crèche de 149 places, des infrastructures sportives, des locaux pour des associations... Dans la mesure où le quartier est très densément bâti, le Collège souhaite également y créer un parc à destination des familles.

Il s'agit sans conteste d'un des plus gros investissements publics réalisés ces dernières années à Saint-Gilles. Les travaux sont estimés à 12 millions EUR, dont une grande par-

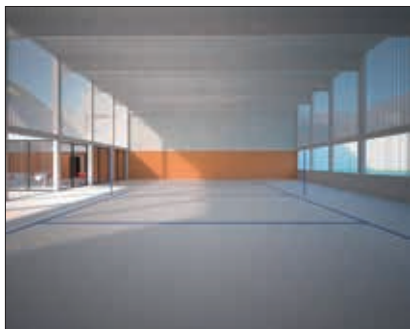
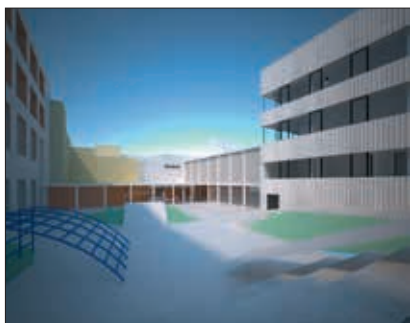
tie subsidiée par la Région et la Cocof (Commission communautaire française). Ce budget est inscrit au budget extraordinaire de la commune qui, pour information, totalise pour l'année 2016 un montant global de plus de 30 millions EUR d'investissements. Le chantier, d'une durée de 2 ans, commencera début 2017. ■

Une grande crèche, un espace vert et des infrastructures sportives





^ Un site entièrement repensé et réaménagé



^ Un nouveau parc à destination des familles

VIE LOCALE

17 ET 18 SEPTEMBRE LES JOURNÉES DU PATRIMOINE

Le recyclage des styles sera le thème de cette année 2016

Renaissance flamande ou française, roman ou gothique, d'inspiration étrusque ou grecque, les styles «néo» fleurissent à Bruxelles dans la période d'urbanisation. À Saint-Gilles, l'hôtel de ville est de style néo-Renaissance française. L'entrée du cimetière de Saint-Gilles (avenue du silence à Uccle) est de style néo-Etrusque. Saint-Gilles a été le mélange de styles originaux comme l'Art Nouveau et le modernisme avec des styles recyclés. Il n'est pas étonnant qu'au début du 20^e siècle on parlait à Saint-Gilles d'«un carnaval de styles».

L'hôtel de ville sera ouvert le samedi 17 de 10h à 18h et le dimanche 18 de 10h à 13h. Différentes visites guidées seront organisées. Le bourgmestre fera visiter son bureau les samedi et dimanche à 10h30 et 11h30. Réservation obligatoire à l'adresse srodriguezno-riega@stgilles.irisnet.be.

D'autres lieux seront ouverts comme la Maison Pelgrims (rue de Parme 69), le forum des auditoires des instituts Saint-Luc (rue d'Irlande 58), l'école de peinture Van Der Kelen (rue du métal 30). Des promenades dans Saint-Gilles sont également organisées. Renseignements: www.journeesdupatrimoine.brussels.

Un cimetière à découvrir

Le cimetière de Saint-Gilles est situé avenue du Silence (Uccle) derrière le crématorium. Encore trop peu connu, il mérite pourtant qu'on s'y attarde, pour la beauté du site et de ses tombes.

Le cimetière révèle de nombreux monuments d'intérêt artistique ou historique, dont six sont aujourd'hui classés. Les styles les plus variés s'y côtoient, du gothique à l'Art déco en passant par l'étrusque et l'Art nouveau. Musée à ciel ouvert, les chapelles funéraires succèdent aux sculptures, les pleureuses





^ Visitez le bureau du bourgmestre



émeuvent pour l'éternité, les portraits nous rappellent ici un militaire, là un peintre.

Les animaux de compagnie ne sont pas oubliés: un beau chien, tout de bronze vêtu, veille affectueusement sur la tombe de son maître.

On y retrouve des **tombes et des œuvres d'artistes importants du début du siècle dernier, ayant entre autres participé à la décoration de l'hôtel de ville comme Julien Dillens, Jef Lambeaux ou Eugène Caneel**. Une promenade dans le cimetière permet de découvrir la tombe la plus énigmatique celle du peintre J.-J. Gailliard surmontée d'une chaise sur le dossier de laquelle est inscrit: «jrcommence»; la plus étonnante, celle consacrée à Joseph Jacquemotte, fondateur du Parti Communiste Belge, et enfin la plus sobre, une simple pierre et un prénom: Walter.

Pour les journées du patrimoine une visite guidée est organisée le samedi 17 à 15h et le dimanche 18 à 10h.

Une publication (50 pages) sera disponible à cette occasion, dans les différents lieux publics. Après, elle sera disponible sur demande à l'hôtel de ville et au cimetière, ainsi qu'à **contact.1060@stgilles.irisnet.be**. ■

HISTOIRE

UNE MÉMOIRE AFRICAINE DE 14-18 À SAINT-GILLES

La commune de Saint-Gilles organise du 13 au 25 septembre divers événements autour du centenaire de la bataille de Tabora.

*Rendre
hommage
aux soldats
belges et
congolais*

Commandée par le général Tombeur, la force publique congolaise a participé pour la première fois à des opérations d'envergure en 1916. À la fin du mois de juin 1916, elle occupait l'ensemble du territoire ruandais avant de remporter, le 19 septembre 1916, la victoire décisive lors de la bataille de Tabora, ville principale de l'Afrique de l'est allemande. Lors des négociations de Versailles, la Belgique s'est vu attribuer un mandat sur le Rwanda et le Burundi, matérialisant ainsi ces victoires.

Le général Tombeur, anobli par le Roi Albert en Tombeur de Tabora, est décédé en 1947 et est enterré au cimetière de Saint-Gilles. Son buste, œuvre de Jacques Marin, est inauguré, avenue du Parc à Saint-Gilles, en 1951.

Saint-Gilles a souhaité commémorer le centenaire de la grande guerre au départ des traces qui, comme celles du général Tombeur, s'inscrivent encore dans la commune.

Concernant la guerre 14 en Afrique, outre la double présence du général Tombeur dans la commune, un employé communal, soldat belge engagé auprès du général Tombeur, est grave-

ment blessé devant Tabora. Il décède sur le bateau du retour et son corps repose au fond de l'océan. Trois autres soldats saint-gillois, partis en Afrique, vont y trouver la mort. Parmi les 32 congolais combattants sur le front de l'Yser, Joseph Adipanga a habité Saint-Gilles après la guerre.

Ce sont ces mémoires que nous voudrions éclairer, mémoires des soldats belges et congolais sans oublier les porteurs. La contribution de ces derniers fut exceptionnelle, tant par leur apport que par le nombre de vies laissées, estimé à plusieurs milliers (entre dix et vingt mille). ■



^ Monument aux troupes des campagnes d'Afrique situé square Riga à Schaerbeek, librement interprété par Barly Baruti.

COLLOQUE
13 SEPT. 2016
13H30-18H00
MAISON DU PEUPLE
SAINT-GILLES

**LA GUERRE 14-18
EN AFRIQUE**
DES MÉMOIRES REPLIÉES

Tabora, Tombeur, la Force Publique,
les porteurs, leurs mémoires.

ORGANISÉ PAR LA COMMUNE DE SAINT-GILLES ET L'UNIVERSITÉ SAINT-LOUIS BRUXELLES

Le programme

«*La guerre 14-18 en Afrique, des mémoires repliées. Tabora, Tombeur, la Force Publique, les porteurs, leurs mémoires*», colloque organisé par la commune de Saint-Gilles avec l'Université Saint-Louis Bruxelles, à la Maison du Peuple, le **mardi 13 septembre de 13h30 à 18h**. Une publication paraîtra à cette occasion. Colloque gratuit mais sur inscription. Programme et renseignements sur le site de la commune www.stgilles.irisnet.be.

L'exposition «*Tokopesa Saluti: 14-18 au Congo. Les soldats congolais sur le front de l'Yser*», produite par l'Institut des Vétérans, sera présentée à la **Maison du Peuple du 13 au 25 septembre**. Vernissage le 13 septembre à 18h à la Maison du Peuple.

Le **vendredi 16 septembre à 12h30** aura lieu le **déplacement de la dépouille du Général Tombeur de Tabora** au cimetière de Saint-Gilles, avenue du Silence, 1180 Uccle.

DÉVELOPPEMENT DURABLE



 maison ecohuis

LA JOURNÉE SANS VOITURE 2016



Dès 10h le dimanche 18 septembre, la rue du Lycée sera en fête pour l'édition 2016 du Village de Saint-Gilles...

Venez prendre votre petit déjeuner avec nous sur un mini parcours entre le jardin De Laveleye, la place Morichar et le parc Pierre Paulus.

Le service Développement durable, en collaboration avec l'équipe des contrats de quartier, de nombreuses associations locales et les habitants du quartier, vous invitent à profiter de nombreuses activités:

- › petit déjeuner équitable et picnic de rue
- › atelier réparation vélo
- › test sur terrain de vélos de tous types (vélos cargos, vélos électriques, vélos pliables,...) et de moyens de transport alternatifs (roller, solowheel...)
- › animations ludiques et créatives pour petits et grands
- › bar bio – espace convivial – petite restauration
- › information sur les voitures partagées
- › balade nature / découverte du maillage vert / reconnaissance de plantes de trottoirs / info composts
- › information sur les projets en cours des services Développement durable, Mobilité et Contrats de quartiers

Vous souhaitez occuper une place de parking de manière originale? Contactez-nous à l'adresse e-mail **maisonecohuis@stgilles.irisnet.be** ou au **02/533.95.90**.

Attention: Village Saint-Gilles prendra fin vers 16h pour rejoindre le lieu de rendez-vous des parades de la porteuse d'eau à la Barrière de Saint-Gilles (voir p.13)... La journée sera bien remplie! ■



Où sont les moineaux ?

La présence de moineaux, autrefois nombreux en milieu urbain, décline de manière significative dans de nombreuses villes, notamment à Bruxelles, ce qui inquiète des habitants saint-gillois. **Dans le cadre du Contrat de quartier durable Parvis-Morichar, un projet a été retenu pour favoriser leur retour.**

Début février, un groupe de volontaires a été constitué, en collaboration avec la Maison Eco et l'association de quartier Morichar-en-Transition. Ce groupe a déjà entrepris des démarches concrètes, en commençant par l'organisation d'une conférence

le 27 février, animée par Didier Vangeluwe, ornithologue belge de renommée, au cours de laquelle les plus de 80 participants ont pu apprécier la situation critique des moineaux. S'en sont suivis des réunions, une visite de terrain et des moments de partage de connaissances. Le groupe des «amis des pierrots» (petit nom donné aux moineaux) prépare maintenant un plan d'actions étalé sur les trois prochaines années.

Un site expérimental a été déterminé, il se situe place Antoine Delporte, en face de la prison et aux alentours directs. Les premières observations, datant de

mai, ont agréablement permis de constater qu'une colonie d'une soixantaine de moineaux y réside! Une petite trentaine de nids habités ont été repérés principalement dans les trous de boulines*.

À partir de ce site d'observation et d'expérience, et en continuant à se réunir régulièrement, le groupe des «amis des pierrots» proposera une série d'actions (s'adressant à différentes cibles) qui permettront, espérons le, d'augmenter les colonies de moineaux à Saint-Gilles et leur retour dans des lieux qu'ils ont désertés.





Si vous voulez vous joindre à ce projet, n'hésitez pas!

Un recensement est actuellement en cours. Alors, si vous repérez un ou plusieurs de nos amis moineaux près de chez vous, merci de le signaler au service du Développement durable (02/533.95.90).

***Savez-vous ce qu'est un trou de boulin?**

Jusqu'au 19^e siècle, voir au début du 20^e, la plupart des maisons urbaines étaient construites avec plusieurs «trous de boulin» dans le haut de la façade. Ces trous servaient, au moment de la construction, à glisser un boulin, ou pièce de bois qui dépassait de chaque côté du mur, afin de soutenir les planchers des échafaudages. À la fin des travaux, le tout était démonté, et les trous étaient rebouchés avec une simple pierre ou un clapet métallique figurant une tête de lion, une fleur ou une forme géométrique....

Aujourd'hui, vous pouvez toujours observer ces trous de boulin sur les façades de l'époque.

Les oiseaux, en particulier nos amis les moineaux, en ont fait un habitat de prédilection.

AVIS DE RECHERCHE !

Le moineau a presque disparu et nous le recherchons !

Si vous en avez vu près de chez vous, merci de téléphoner au 02 533 95 90

Ré-enchantons nos quartiers avec les moineaux.

Morichar-en-Transition maisonecohuis Commune de Saint-Gilles Gemeente Sint-Gillis

Et ceux-ci savent bien ce qu'ils font puisqu'à l'origine, un boulin était un trou pratiqué dans un mur de colombier pour servir de nid aux pigeons! Mais malheureusement, ces trous de boulin disparaissent de nos jours. Lors des rénovations des façades, ils sont très souvent bouchés hermétiquement. Aussi, les nouveaux logements super isolés ne

contiennent plus de trous en façade: non seulement parce qu'ils n'ont plus d'utilité pour les travaux mais aussi parce qu'ils compromettraient l'isolation. Conséquence, les moineaux perdent petit à petit leur habitat et c'est là une des principales causes de leur disparition. ■

EN BREF

Des nouvelles de la Mission Locale pour l'Emploi

Depuis trois ans, la Mission locale pour l'Emploi de Saint-Gilles connaît un souffle nouveau: remaniement des projets, autonomisation des projets de cohésion sociale, harmonisation des procédures, nouvelle identité graphique, intégration d'une partie de l'équipe au sein des locaux de la Maison de l'Emploi et de la Formation et rénovation du siège social. Son **inauguration** se tiendra le **jeudi 20 octobre**, de 13h à 16h, en présence du Bourgmestre, Charles Picqué, et de l'échevin de l'Emploi, de la Formation et de la Participation, Thierry Van Campenhout. Ce moment convivial sera l'occasion de vous présenter nos nouveaux locaux et les projets de l'association, de manière participative, dans le cadre de la Semaine européenne de la Démocratie locale.

> Renseignements:

Réservation au **02/542.63.44** ou par email à l'adresse **inauguration.mlsg@gmail.com**

Mission locale pour l'Emploi
Chaussée de Waterloo 255

Journée de l'indépendant

L'édition 2016 de la Journée de l'indépendant, organisée selon une formule renouvelée, a connu un beau succès de participation. Organisée dans le cadre du partenariat liant l'échevinat du Développement économique, Atrium et le Centre d'En-

Noces d'or et de diamant

Le 16 juin dernier, 2 couples ont fêté leurs noces d'or:

Monsieur et Madame Laïouni – Riotte

Monsieur et Madame Pochet – Maurissen

Deux autres couples ont par ailleurs fêté leurs noces de diamant:

Monsieur et Madame Alaca – Alaca

Monsieur et Madame Di Lucci – Ferri



treprises Village Partenaire et son Guichet d'Economie Locale, il a permis à quelques porteurs de projets d'évoquer leur expérience et d'informer les candidats investisseurs des possibilités d'accompagnement proposées à Saint-Gilles. Dans ce

cadre, **quelque 35 implantations commerciales dynamiques ont vu le jour dans notre commune depuis janvier 2014**. La Journée de l'indépendant a été suivie du très réussi Business Apero Brussels organisé par Impulse.

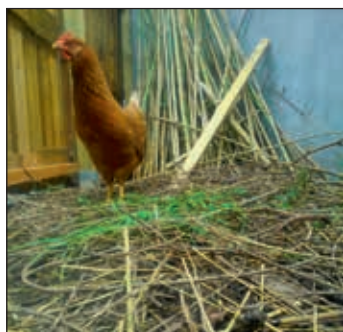
La déchetterie mobile à nouveau présente en septembre

Profitez une fois de plus de la déchetterie mobile mise gratuitement à disposition des Saint-Gillois au mois de septembre! Vous la retrouverez:

- › **rue Jourdan** (accès via la rue de la Victoire): le **19/9**
- › **place Loix** (accès via la rue de la Source): le **20/9**
- › **rue du Tir** (accès via la rue de Monténégro): le **21/9**
- › **place Morichar**: le **22/9**

Le projet «Mes déchets valent de l'or» de Village Partenaire

Le 11 mai dernier, le Centre d'Entreprise de Saint-Gilles Village Partenaire s'est vu décerner l'**Award européen (catégorie Entreprise) pour sa participation à la semaine européenne de réduction des déchets** en novembre 2015 (6 gagnants sur un total de 12.035 actions). Le projet «Mes déchets valent de l'or» consistait à organiser un concours d'idées entre les 40 entreprises hébergées au centre. Ont alors vu le jour la mise en place d'un poulailler, un compost et une collecte de marc de café destiné à produire des champignons. Cette récompense européenne permet au Village Partenaire, déjà très actif dans les domaines du développement durable et de l'économie circulaire, d'être reconnu comme une entreprise exemplaire dans la gestion de ses déchets.



«Taste of Brussels 2016»

Saint Gilles a le plaisir d'inviter ses citoyens à la deuxième édition de **Taste of Brussels**, l'événement de **promotion de l'agriculture urbaine** à Bruxelles. Entièrement gratuit, l'événement aura lieu le **samedi 24 septembre 2016 de 10h à 19h sur le Carré de Moscou**, à deux pas du Parvis. De nombreuses dégustations vous y seront proposées gratuitement, pour illustrer l'intérêt et les saveurs de ces produits «made in Brussels». Une vingtaine d'exposants vous y feront découvrir ce qu'est l'agriculture urbaine, pourquoi c'est important et intéressant, et comment vous pouvez vous aussi faire pousser vos propres aliments et les transformer.

Nouvel aménagement des terrasses de la place Van Meenen

Au terme des travaux des abords de l'hôtel de ville, les terrasses ont bénéficié d'un nouvel aménagement et d'une décoration florale à l'initiative de l'asbl **Entreprendre à Saint-Gilles** en charge de la gestion du marché du lundi.

Trajet Emploi

Le **Trajet Emploi 2016** fut encore une belle réussite et a rassemblé plus de 1200 chercheurs d'emploi. Un bel exemple de projet récurrent, fédérateur et collaboratif qui, depuis 2014, réunit les forces vives de 3 communes (Saint-Gilles, Forest et Uccle) autour d'activités diverses sur la thématique de l'emploi et de la formation. Rendez-vous en mai 2017 pour la prochaine édition.

La Semaine européenne de la Démocratie Locale 2016

Cet événement aura lieu cette année **entre le 10 et le 16 octobre**. Nous avons souhaité, comme pour les années précédentes, donner une plus grande visibilité à nos projets locaux, activités, créations, réalisations,... l'occasion aussi de donner un coup de projecteur sur des nouveaux projets initiés en 2016.

Le thème de l'édition 2016 « **Vivre ensemble dans des sociétés culturellement diverses : (se)res-pecter, dialoguer, interagir** » a été choisi par le Bureau du Congrès des pouvoirs locaux et régionaux du Conseil de l'Europe. Cette thématique s'inscrit totalement dans la philosophie du nouveau Contrat communal de Cohésion sociale 2016-2020, dont l'une des priorités est le vivre ensemble. Elle s'inscrit également dans la volonté qui a procédé à la création d'un véritable échevinat de la Participation. Le programme de la semaine sera très prochainement mis en ligne sur le site de la commune www.stgilles.irisnet.be.

> Renseignements :

Delphine Mendel

Tél. : **02/536.02.37**

E-mail : dmendel@stgilles.irisnet.be



Le quartier Louise en zone touristique

Les conseils communaux de Saint-Gilles et Ixelles ont sollicité la mise en zone touristique du Haut de la Ville. Le Ministre fédéral des classes moyennes, a, sur avis conforme de la Région, fait droit à cette demande. À Saint-Gilles, les commerces situés dans le quartier Louise sont désormais autorisés à déroger aux règles en matière d'horaire d'ouverture et de respect d'un jour de repos hebdomadaire. En partenariat avec les enseignes, les

deux communes ont lancé, le 5 juin dernier, l'initiative « 1st Sundays open up town ». Plusieurs animations étaient proposées et nombre d'enseignes avaient décidé de participer à cette première. **Désormais, chaque premier dimanche du mois, les commerces du quartier seront accessibles**, contribuant ainsi à la relance d'un quartier sérieusement impacté par la chute du nombre de touristes en raison des événements subis par notre capitale et par la fermeture du tunnel Stéphanie.



EXPRESSION DÉMOCRATIQUE

Les articles repris dans cette rubrique sont rédigés sous l'entière responsabilité des cheffe(s) de groupe concernés, conformément au «Règlement fixant les modalités du droit d'expression dans le journal d'information communal des groupes politiques démocratiquement élus et représentés au conseil communal».

LE MOT DE LA LISTE DU BOURGMESTRE

L'enseignement, c'est parier sur l'avenir!

Choisir une école est un moment déterminant dans la scolarité de l'enfant. Cette étape importante conditionne sans nul doute l'avenir et l'émancipation de nos bambins. Autant dire que cette question est fondamentale pour la Liste du Bourgmestre.

L'enseignement à Saint Gilles, c'est un maillage scolaire de la maternelle au primaire, avec un métissage que le monde entier pourrait nous envier: mixité sociale et culturelle, à l'image de notre commune d'ailleurs. Nous avons à cœur de développer les conditions nécessaires pour que nos enfants deviennent des hommes et des femmes libres, émancipés et responsables. Nous avons parié depuis les années 90 sur la mixité parce que nous savons qu'elle est une condition essentielle pour atteindre l'excellence et l'émancipation de tous les enfants en favorisant aussi la fraternité. Car comme le disait Condorcet: «Il n'y a pas de liberté pour l'ignorant». Toutes les recherches en

pédagogie montrent d'ailleurs que la mixité sociale est un gage de l'augmentation générale du niveau des élèves.

Nous avons consacré tous les moyens dont nous disposons pour élaborer un véritable «plan Marschal» de l'enseignement à Saint Gilles qui, comme à la fin du XIXème siècle, mobilise les ressources nécessaires à la construction d'une nouvelle école publique en secondaire tout en nous attachant à ouvrir des places supplémentaires dans le fondamental pour combler le boom démographique qui touche la Région bruxelloise. Nous avons mobilisé toutes les énergies pour favoriser le bien être de l'enfant dans les écoles, notamment en travaillant sur l'autoévaluation, le développement de la confiance en soi, en stimulant l'estime de soi, tout ce qui permet de placer l'enfant au cœur des apprentissages. Parce que nous devons nous rappeler que l'école est le seul outil capable de transformer le monde. Il importe d'investir l'école, de renforcer les équipes éducatives et leurs formations

continues. Nous avons à favoriser chez tous les enfants la capacité d'apprendre, de penser, d'analyser, de questionner et de comprendre le monde pour ainsi le transformer. Pour ce faire, il faut développer l'apprentissage, les savoirs certes, mais aussi la poésie, le souci de l'autre et le plaisir de jouir de la vie.

Nous avons aussi opéré de gros investissements dans les bâtiments scolaires pour accroître la capacité d'accueil (environ 700 nouvelles places créées en quelques années). Notre nouveau défi: ouvrir le premier établissement communal d'enseignement général à pédagogie active (niveau secondaire). Tout est mis en œuvre pour que les premiers élèves soient accueillis à la rentrée de septembre 2017.

«Chacun cherche sa route; nous cherchons la nôtre et nous pensons que le jour où le règne de la liberté et de l'égalité sera arrivé, le genre humain sera heureux.»
(Louise Michel - 1830-1905) ■

Catherine FRANÇOIS,
Cheffe du groupe
Liste du Bourgmestre
au Conseil communal

EXPRESSION DÉMOCRATIQUE

LE MOT D'ECOLO

Entre Saint-Gilles et l'Union, c'est l'amour au prix fort: 3 millions d'euros

De manière très exceptionnelle, le Conseil communal a été convoqué en juillet cette année. Nous nous demandions ce qui justifiait cette urgence. Et bien, c'était le foot. Non pas la gestion de l'Euro qui touchait à sa fin, mais une décision d'investir pour mettre aux normes le stade Marien, où joue l'Union Saint-Gilloise. Le passage en division 1B nous ravit, avec tous les supporters du club! Mais il nécessite une mise aux normes du stade, à 3 millions d'euros. Ce qui fait quand même 1500 euros par supporter régulier allant au stade ou encore 60 euros par Saint-Gillois (240 euros pour un ménage de 4 personnes...). Jamais – jamais – la commune de Saint-Gilles n'a investi un tel montant dans une infrastructure ou même un espace public (que ce soit crèche, école, infra sportive ou place publique), sans subventionnement, sur ses propres deniers.

Nous avons interrogé Charles Picqué sur les pistes de financement régional, le fait que le Stade



n'appartenait pas à la Commune mais à la Donation royale ou encore les conditions financières auxquelles le club allait jouir du stade une fois rénové. A tout cela... aucune réponse! On achète un chat dans un sac... à 3 millions d'euros.

Alors, oui, l'Union fait partie du patrimoine de notre commune et de notre Région. Oui, il est normal que le club soit soutenu par la commune. Mais pas à n'importe quel prix. La Commune et le club doivent trouver des solutions alternatives, d'autres investisseurs. L'amour peut rendre aveugle, mais pas au détriment des capacités d'in-

vestissement de la commune pour tous les Saint-Gillois. Car, malgré quelques efforts sur ces dernières années, pour ce qui est de la qualité de beaucoup d'espaces publics et de rues, comme pour le nombre de places dans les crèches et les écoles... Saint-Gilles est, là, resté en division 3... ■

Vous avez des suggestions, des questions? N'hésitez pas à nous contacter!

Mail: contact@ecolo1060.be
 blog: www.ecolo1060.be

EXPRESSION DÉMOCRATIQUE

LE MOT DU MR

Saint-Gilles l'europpéenne

La décision britannique de sortir de l'Union Européenne a suscité beaucoup de réactions et d'émoi, tant en Europe que dans le reste du monde et donc bien sûr également à Bruxelles et dans notre commune.

Cette décision est d'autant plus regrettable que ce résultat semble notamment reposer d'une part sur des malentendus et une certaine inconscience de l'enjeu et d'autre part sur des mensonges propagés par certains courants nationalistes ou populistes du camp pro-Brexit.

Deux éléments clairs ressortent quoi qu'il en soit de cette décision :

1. Le vote des britanniques est un fait : bien que dommageable pour toutes les parties en ce y compris en premier lieu pour les britanniques eux-mêmes, leur décision doit être respectée ;
2. L'Europe et les européens ne peuvent se voiler la face, le projet commun est fragilisé et a perdu en crédibilité et en lisibilité.



Cet électrochoc nous rappelle donc que l'Europe est à un tournant de son histoire et que le projet européen doit se recentrer autour de ses valeurs fondamentales et être mieux communiqué. Il est certainement injuste de faire de l'Europe et de ses institutions les boucs émissaires des erreurs et manquements de ses états membres et des défis auxquels ils sont confrontés. Pour autant, l'UE ne peut faire l'économie d'une sérieuse remise en question : le status quo n'est plus une option.

Saint-Gilles et ses habitants doivent se sentir particulièrement concernés par tout ceci, non seulement comme commune de Bruxelles, capitale de l'Union Européenne, mais aussi en considérant le nombre particulièrement important de Saint-Gillois de nationalités et d'origines des 28 pays de l'Union. Rappelons aussi

que Saint-Gilles est une des portes de l'Europe si on considère que tous les citoyens européens arrivant à Bruxelles via le Thalys ou l'Eurostar arrivent en premier lieu dans notre commune.

Comme à Saint-Gilles, à Bruxelles ou en Belgique, l'Union Européenne ne peut avoir du sens qu'en y maintenant des valeurs de solidarité et de cohésion, en rejetant les réflexes égoïstes et le repli sur soi, et en proposant un projet que les citoyens peuvent comprendre et s'approprier.

Nous réaffirmons donc avec détermination notre soutien au projet européen, puisse le renouveau de celui-ci permettre de poursuivre les acquis engrangés depuis plus d'un demi-siècle, notamment en termes de paix et de progrès économique et social. ■

Pour le Groupe MR
Rodolphe d'Udekem d'Acoz,
Chef de groupe MR
au conseil communal

EXPRESSION DÉMOCRATIQUE

LE MOT DU CDH

Nos enfants ont droit à une nourriture saine et diversifiée

Nos enfants ont droit à une alimentation saine, durable et de qualité! En prenant connaissance du marché public que la commune a lancé pour assurer la fourniture des repas dans les crèches communales de Saint-Gilles, le cdH a exprimé son profond désaccord sur les critères retenus pour désigner les cuisines qui fourniront les repas aux bambins l'année prochaine. A la grande surprise des élus du Centre Démocrate Humaniste (cdH), MM. Vincent Henderick et El Hassan Ouirini, le cahier des charges reposait en effet sur une conception plutôt «antique» des pratiques alimentaires: à savoir, 2 repas à base de la viande par semaine, 2 repas à base de poisson, et un repas à base de volaille. La possibilité de menus végétariens n'y est pas évoquée. On est là très loin des nouvelles pratiques prônées aujourd'hui par les praticiens.

Dans le même ordre d'idée, le cdH a vivement regretté le peu d'attention portée par la com-



^ Les bonnes habitudes alimentaires, ça s'apprend tôt, très tôt. (Crédit : 123rf/famveldman)

mune à la diversité de légumes proposés, et l'absence de toute référence garantissant l'origine «bio» des produits utilisés. Par ailleurs, nous avons demandé que le choix de l'opérateur final soit pris exclusivement sur base de critères de qualité de repas (goût, santé, équilibre, apports en vitamine et nutriments,...) et non sur le critère «prix le moins cher» retenu, lui, par les autorités communales, lequel critère est tout sauf, pour le cdH, un gage de qualité.

Les cantines scolaires, comme les cuisines des crèches, doivent être des lieux privilégiés non seulement pour offrir une nourriture

saine aux bébés et enfants de la commune; elles doivent aussi être un outil d'éducation dès le plus jeune âge à une saine alimentation et à la découverte des fruits et légumes dont on sait, ô combien, qu'ils ne sont pas toujours faciles à faire apprécier par les enfants.

C'est une question de santé publique et d'éducation, à laquelle le cdH restera à l'avenir extrêmement attentif et à propos de laquelle il n'acceptera aucune concession. ■

Vincent Henderick

Chef du groupe cdH au Conseil communal de Saint-Gilles
cdh1060@gmail.com

LE COLLÈGE DES BOURGMESTRE ET ÉCHEVINS 2012-2018



Charles Picqué – Bourgmestre / LB

Tél.: **02/536.03.80**

E-mail: cpicque@stgilles.irisnet.be

Affaires générales, Communication, État civil et Population, Patrimoine, Police, Police administrative



Cathy Marcus

1^{er} Echevin / LB – Tél.: **02/536.02.03**

E-mail: cmarcus@stgilles.irisnet.be

Affaires sociales, Archives, Contrats de quartier, Espaces publics, Logement (Régie foncière), Personnel, Programmes européens et Rénovation urbaine, Sports



Patrick Debouverie

2^e Echevin / MR – Tél.: **536.02.32**

E-mail: pdebouverie@stgilles.irisnet.be

Affaires juridiques, Animations locales, Coordination du quartier du Midi, Développement économique, Finances, Syndicat d'Initiative, Tourisme, Tutelle sur le CPAS, Tutelle sur les hôpitaux



Carlo Luyckx

3^e Echevin / LB – Tél.: **02/536.02.40**

E-mail: c.luyckx@stgilles.irisnet.be

Affaires européennes, Cultes et philo-sophies non confessionnelles, Culture, Mobilité et Stationnement, Propreté publique



Saïd Ahruil

4^e Echevin / LB – Tél.: **02/536.03.28**

E-mail: sahrui@stgilles.irisnet.be

Jeunesse, Contrat de Sécurité et de Prévention, Coopération Nord-Sud, Programme Grandes Villes



Willem Stevens

5^e Echevin / LB – Tél.: **02/536.03.08**

E-mail: wstevens@stgilles.irisnet.be

Affaires néerlandophones, Développement durable, Economat, Energie, Informatique et simplification administrative, Propriétés communales



Thierry Van Campenhout

6^e Echevin / LB – Tél.: **02/536.17.59**

E-mail: tvancampenhout@stgilles.irisnet.be

Cohésion sociale, Emploi et formation, Urbanisme



Alain Hutchinson

7^e Echevin / LB – Tél.: **02/536.02.21**

E-mail: ahutchinson@stgilles.irisnet.be

Enseignement, Egalité des chances, Enseignement de Promotion sociale



Yasmina Nekhoul

8^e Echevin / LB – Tél.: **02/536.02.97**

E-mail: ynekhoul@stgilles.irisnet.be

Petite Enfance, Santé publique



Jean Spinette

Président du CPAS / LB

Tél.: **02/600.54.03**

E-mail: jspi@cpasstgilles.irisnet.be



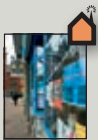
AUX CONSEILS

Les séances des conseils communaux sont publiques. Elles doivent être organisées minimum 10 fois par an. À l'exception des mois de juillet et août, elles ont généralement lieu le dernier jeudi de chaque mois à 20h, dans la salle du conseil de l'Hôtel de Ville.

Nous vous invitons à retrouver tout ce qui concerne le conseil communal (dates des séances, ordre du jour, procès-verbal, questions/réponses) sur notre site Internet www.stgilles.irisnet.be, rubrique Vie politique

LES ANTENNES DE QUARTIER

Les Antennes de quartier sont ouvertes le lundi de 14h à 17h30 et du mardi au vendredi de 9h30 à 13h et de 14h à 17h30. Vous pouvez également être reçu dans chaque antenne de quartier le mardi de 17h30 à 19h mais uniquement sur rendez-vous.

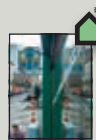


Antenne de quartier « Bethléem »

Chaussée de Forest 95

Tél. : **0800/96.606**

bethleem.1060@stgilles.irisnet.be

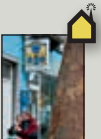


Antenne de quartier « Louise »

Rue Saint-Bernard 105

Tél. : **0800/99.647**

louise.1060@stgilles.irisnet.be

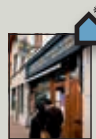


Antenne de quartier « Midi »

Rue Fontainas 43

Tél. : **0800/99.342**

midi.1060@stgilles.irisnet.be



Antenne de quartier « Parvis »

Rue Jourdan 195

Tél. : **0800/32.422**

parvis.1060@stgilles.irisnet.be

LES SERVICES DE POLICE

› Service de quartier « Parvis »

Parvis Saint-Gilles – Tél. : **02/559.86.00**

Heures d'ouverture: Lundi, mardi, mercredi, vendredi et samedi de 9h à 15h – Jeudi de 12h à 18h

› Service de quartier « Louise »

Rue Antoine Bréart 104

Tél. : **02/559.85.37**

7 jours sur 7 / 24 heures sur 24

LES SERVICES DE L'HÔTEL DE VILLE

Hôtel de Ville – Place Van Meenen 39 – Tél. : **02/536.02.11** ou **02/536.02.00** – www.stgilles.irisnet.be

Les services de l'Hôtel de Ville sont ouverts du lundi au vendredi de 8h à 12h. Pour connaître leurs jour(s) et heures de permanence en dehors de cet horaire, contactez le service concerné.

Affaires générales

Tél. : **02/563.11.52**

secretariat.1060@stgilles.irisnet.be

Affaires sociales

Tél. : **02/536.02.65**

affairassociales.1060@stgilles.irisnet.be

Développement économique

Tél. : **02/536.02.30**

developpement.economique.1060@stgilles.irisnet.be

Sport

Tél. : **02/536.02.35**

sport.1060@stgilles.irisnet.be

Environnement, Hygiène et Sécurité

Tél. : **02/536.02.08**

hygiene.1060@stgilles.irisnet.be

Espaces publics

Tél. : **02/536.02.17**

espacepublic@stgilles.irisnet.be

État civil

Tél. : **02/536.02.41**

etatcivil.1060@stgilles.irisnet.be

Finances

Tél. : **02/536.02.76**

finances.1060@stgilles.irisnet.be

Instruction publique

Tél. : **02/536.02.22**

enseignements.1060@stgilles.irisnet.be

Jeunesse

Tél. : **02/536.02.34**

jeunesse.1060@stgilles.irisnet.be

Personnel

Tél. : **02/536.03.90**

personnel.1060@stgilles.irisnet.be

Personnes handicapées et Pensions

Tél. : **02/536.03.05**

pensions.1060@stgilles.irisnet.be

Propriétés communales

Tél. : **02/536.02.87**

travaux.1060@stgilles.irisnet.be

Urbanisme

Tél. : **02/536.03.25**

urbanisme.1060@stgilles.irisnet.be

QUELQUES SERVICES DÉCENTRALISÉS

Affaires néerlandophones

Rue Emile Feron 173

Tél. : **02/533.98.60**

na-an.1060@stgilles.irisnet.be

Atelier du web

Rue du Fort 37-39

Tél. : **02/537.02.68**

vguisen@stgilles.irisnet.be

CPAS

Rue Fernand Bernier 40

Tél. : **02/600.54.11**

cpas@stgilles.irisnet.be

Culture

Rue de Parme 69

Tél. : **02/534.56.05**

culture.1060@stgilles.irisnet.be

Foyer du Sud

Rue de la Source 18

Tél. : **02/534.78.80**

Justice de proximité

Rue Vanderschrick 71

Tél. : **02/542.62.40**

prevention.1060@stgilles.irisnet.be

Maison Eco

Rue du Fort 33

Tél. : **02/533.95.90**

developpementdurable@stgilles.irisnet.be

Petite Enfance

Rue de l'Hôtel des Monnaies 70

Tél. : **02/536.02.31**

creche.1060@stgilles.irisnet.be

Prévention

Rue Vanderschrick 71

Tél. : **02/542.62.40**

prevention.1060@stgilles.irisnet.be

Régie foncière

Rue Emile Feron 161

Tél. : **02/533.34.80**

regiefonciere.1060@stgilles.irisnet.be

Propreté publique

Chaussée de Forest 63

Tél. : **0800/97.613**

proprete.1060@stgilles.irisnet.be

Enlèvement gratuit
d'encombrants et de graffitis